



RELATÓRIO INTEGRADO FAPES 2019

FICHA TÉCNICA

Composição da FAPES em **dezembro de 2019**

PATROCINADORES

Banco Nacional de Desenvolvimento Econômico e Social - BNDES
BNDES Participações S.A. - BNDESPAR
Agência Especial de Financiamento Industrial - FINAME
Fundação de Assistência e Previdência Social do BNDES - FAPES

CONSELHO DELIBERATIVO

Carlos Roberto Lopes Haude (Presidente)
Carlos Renato Pereira Cotovio
Danilo Xavier de Brito Amorim
Fernando Passeri Lavrado
Jorge Cláudio Cavalcante de Oliveira Lima
José Eduardo Pessoa de Andrade

DIRETORIA-EXECUTIVA

André Luiz Carvalhal da Silva (Diretor-Superintendente)
Rodolfo Torres dos Santos (Diretor de Segurança)
Victor Guilherme Tito (Diretor de Investimentos)

ADMINISTRADOR RESPONSÁVEL

Victor Guilherme Tito (Diretor de Investimentos)
CPF 044.878.356-82

CONSELHO FISCAL

Fabio Chiletto Gonçalves (Presidente)
Fernando Vivacqua de Miranda Carvalho
Luciana Torres Bastos
Paulo Henrique Barbosa Pegas

COMITÊ DE AUDITORIA

Carlos Frederico Rangel de Carvalho Silva (Coordenador)
José Antônio Felgueiras da Silva
José Wagner Moraes de Paiva

ADMINISTRADOR FIDUCIÁRIO

Intrag DTVM

CUSTODIANTE

Itaú-Unibanco S.A.

FUNDAÇÃO DE ASSISTÊNCIA E PREVIDÊNCIA SOCIAL DO BNDES – FAPES

Sede: Av. República do Chile, nº 230 8º andar -
Rio de Janeiro/RJ - CEP: 20031-170

Tel: (21) 3820-5200

www.fapes.com.br

CENTRAL DE ATENDIMENTO FAPES

Tel: (21) 3820-5454

EDIÇÃO

Gerência Executiva de Pessoas, Administração
e Sustentabilidade (GEPAS) da FAPES.

Ana Cristina da Silva Alves
Anderson Ferreira Nascimento
Pedro Henrique Rico Labandeira
Fernanda Bastos da Silva Ferreira
Ana Beatriz da Silva Florêncio
Alice Loureiro
Maria Luíza Wingler Alves

AO LONGO DE 2019, OCORRERAM OS TÉRMINOS DE MANDATOS A SEGUIR

- Solange Paiva Vieira ocupou o cargo de Diretora-Superintendente até 22/03/2019;
- Bruno Macedo Dias ocupou o cargo de Diretor de Segurança e Jurídico até 04/06/2019;
- André Gustavo Salcedo Teixeira Mendes ocupou o cargo de Conselheiro Deliberativo Titular até 09/05/2019;
- Caio Britto de Azevedo ocupou o cargo de Conselheiro Deliberativo Titular até 12/05/2019;
- Sebastião Bergamini Junior ocupou o cargo de Conselheiro Deliberativo Titular até 12/05/2019;
- Luís Inácio Senos Dantas ocupou o cargo de Conselheiro Fiscal Titular até 13/06/2019;
- Ricardo Massao Matsushima ocupou o cargo de Conselheiro Fiscal Titular até sua vacância em 13/06/2019;
- Paulo Rebouças Monteiro Filho ocupou o cargo de Conselheiro Fiscal Titular até 13/06/2019.

RELATÓRIO INTEGRADO FAPES 2019

Sumário

Mensagem da Administração - - - - -	4
Sumário Executivo - - - - -	5
Sobre o Relatório - - - - -	7
Mapa Estratégico e Modelo de Negócios - - - - -	8
Temas Materiais e os ODS da ONU - - - - -	10
Gestão da Previdência - - - - -	11
Gestão do Passivo Atuarial - - - - -	16
Gestão de Saúde de Qualidade - - - - -	21
Gestão de Investimentos Responsáveis - - - - -	27
Gestão Eficiente de Custos - - - - -	33
Responsabilidade Socioambiental - - - - -	38
Governança, Ética e Integridade - - - - -	40
Gestão de Riscos - - - - -	44
Comunicação e Relacionamentos Transparentes - - - - -	46
Nossa Equipe - - - - -	52
Anexos - - - - -	55

MENSAGEM DA ADMINISTRAÇÃO

É com muito orgulho que celebramos em 2019 o aniversário de 45 anos da FAPES. Após vencer o desafio do equacionamento do Plano Básico de Benefícios (PBB), a Fundação avançou na reorganização interna, na redução de custos e na melhoria da prestação de serviços de previdência e saúde.

A Fundação vem investindo na humanização dos serviços de saúde. Foi lançado o programa Saúde da Família, focado no relacionamento próximo entre profissional e paciente, visando a melhoria da qualidade dos serviços e o controle eficaz de custos, fundamental para manter a autogestão.

Na área de previdência, lançou o plano FAPES Futuro, na modalidade de contribuição definida, tendência no mercado de previdência fechada por trazer maior autonomia ao participante e reduzir riscos atuariais.

A Fundação também criou o plano FAPES Família, que deverá ser lançado no ano de 2020 e representará uma grande transformação, ampliando o número de participantes e oferecendo novas possibilidades de negócios.

O desempenho da carteira de investimento da FAPES foi muito positivo em 2019. A rentabilidade da carteira do PBB atingiu 21,27% e a rentabilidade a mercado foi 28,71%, o melhor resultado desde 2003.

O resultado do PBB foi de equilíbrio técnico ajustado positivo de R\$ 92,8 milhões, considerando o ajuste de precificação. Esse resultado foi influenciado pelo desempenho positivo dos investimentos e pelas alterações de hipóteses atuariais,

principalmente a redução da taxa atuarial de 5,72% para 5,25% ao ano.

A FAPES lançou sua Política de Responsabilidade Socioambiental, aderiu aos Princípios para o Investimento Responsável (PRI) e ao Pacto Global da Organização das Nações Unidas (ONU). As iniciativas são fruto da busca constante do alinhamento da Fundação às melhores práticas socioambientais.

Em linha com a transformação tecnológica, a FAPES consolidou o uso de ferramentas automatizadas e, pela primeira vez, realizou os recadastramentos de previdência e saúde de forma 100% digital. A digitalização também permitiu antecipar o pagamento de reembolsos de consultas e exames aos participantes.

A Fundação aperfeiçoou seus mecanismos de governança, atualizou suas políticas de riscos e seu Código de Ética, e criou os Comitês de Auditoria, de Gestão de Riscos e de Assessoramento aos Investimentos.

Nos próximos anos, trabalharemos para manter um desempenho diferenciado e focado na excelência dos serviços. Afinal, a gestão do patrimônio de seus mais de 5 mil participantes e 11 mil beneficiários do plano de saúde representa um futuro mais próspero e com qualidade de vida para os que fazem parte da FAPES.

Administração da FAPES

SUMÁRIO

EXECUTIVO

Apresentamos a seguir um resumo do Relatório Integrado 2019 da FAPES, com os destaques relativos ao desempenho e ações de gestão desenvolvidas nas áreas de previdência, passivo atuarial, saúde, investimentos, custos, responsabilidade socioambiental, governança e riscos.

GESTÃO DA PREVIDÊNCIA

Com ativos totais de previdência de R\$ 14,6 bilhões no fim de 2019, a FAPES ocupa o 11º lugar no ranking nacional das Entidades Fechadas de Previdência Complementar.

A adesão ao Plano Básico de Benefícios (PBB) é de 95,17% e o número de participantes é de 5.004, sendo 2.681 ativos, 2.227 assistidos e 96 vinculados. Com relação ao ano anterior, houve redução do número de ativos e aumento da quantidade de dependentes inscritos.

Em 2019, a Fundação lançou o FAPES Futuro, seu primeiro plano de contribuição definida. O plano é voltado aos empregados da FAPES e é uma nova opção de previdência complementar após o fechamento do PBB ocorrido no fim de 2018. Com um índice de adesão de 75,93%, o FAPES Futuro conta, atualmente, com 41 participantes.

A Fundação também aprovou a criação do plano FAPES Família, na modalidade de contribuição definida, que será voltado aos participantes do PBB e FAPES Futuro, bem como seus cônjuges e

dependentes econômicos. A expectativa é que o FAPES Família seja lançado em 2020.

GESTÃO DO PASSIVO ATUARIAL

Em 31/12/2019, o resultado do PBB foi de equilíbrio técnico ajustado positivo de R\$ 92,8 milhões, considerando o ajuste de precificação dos títulos públicos marcados na curva de R\$ 581,4 milhões. Esse resultado foi influenciado pelo retorno líquido dos investimentos de R\$ 2,5 bilhões e pelas alterações de hipóteses atuariais, principalmente devido à redução de taxa de juros de 5,72% para 5,25% ao ano e a mudança da tábua de mortalidade geral, que geraram um aumento no passivo atuarial de R\$ 1,3 bilhões.

GESTÃO DE SAÚDE DE QUALIDADE

Para assegurar a viabilidade da autogestão do Programa de Assistência à Saúde (PAS), a equipe gestora do PAS conta com profissionais de grande experiência no mercado em hospitais e clínicas de referência do Rio de Janeiro. Foram colocadas em prática uma série de iniciativas para melhorar a qualidade dos serviços de saúde oferecidos aos beneficiários e dependentes do PAS.

Através do Programa Saúde da Família, a FAPES adotou um novo

modelo de gestão da assistência à saúde, muito mais próxima de seus beneficiários, com foco na prevenção de doenças, promoção de saúde, identificação de riscos e oferta de assistência individualizada.

Desde o início do programa até o fim de 2019 mais de 4.968 beneficiários foram atendidos por equipes multidisciplinares formadas por médico e enfermeiro, em consultas ambulatoriais, visitas médicas domiciliares aos idosos com mais de 70 anos, assistência domiciliar e acompanhamento pelos médicos da equipe clínica FAPES em internações hospitalares. Este número representa 46% das nossas 10.874 vidas.

GESTÃO DE INVESTIMENTOS RESPONSÁVEIS

A visão de longo prazo e a diversificação dos ativos foram o cerne da estratégia de investimentos da FAPES ao longo do ano. A Fundação seguiu com o modelo de gestão dos recursos baseado em uma Carteira de Referência, definida pelo Conselho Deliberativo, que funciona como uma carteira de longo prazo e referencial para avaliação da gestão.

Em 2019, a rentabilidade dos investimentos do PBB atingiu 21,27%, o maior resultado desde 2012. Quando computado pelo valor de mercado dos títulos públicos mantidos até o vencimento, o retorno dos investimentos atingiu 28,71% em 2019, o maior desde 2003. No ano, a Carteira de Referência e a meta atuarial tiveram retornos de 21,43% e 11,30%, respectivamente.

GESTÃO EFICIENTE DE CUSTOS

Em 2019, a Fundação continuou sua estratégia de aumento de eficiência na prestação de serviços. As despesas administrativas relacionadas à previdência totalizaram R\$ 72,4 milhões, representando uma redução de 26% em relação às despesas de 2018 (R\$ 97,9 milhões). Como proporção do ativo dos planos, as despesas administrativas caíram de 0,77% dos ativos em 2018 para 0,49% em 2019.

RESPONSABILIDADE SOCIOAMBIENTAL

Com a implementação da nossa Política de Responsabilidade Socioambiental em 2019, reforçamos nosso compromisso com o tema e direcionamos as decisões da Fundação de forma responsável. Neste ano ainda, concluímos o processo de adesão ao Pacto Global da Organização das Nações Unidas (ONU), assinamos o compromisso com os Princípios para o Investimento Responsável (PRI) e aderimos ao Programa Empresa Cidadã.

GOVERNANÇA, ÉTICA E GESTÃO DE RISCOS

Com o objetivo de promover as melhores práticas e reforçar sua governança, a FAPES aprovou novas políticas de riscos e compliance, e criou os Comitês de Auditoria, de Gestão de Riscos e de Assessoramento aos Investimentos. A FAPES também criou um Novo Código de Ética e Conduta, e lançou o Canal de Integridade, gerido por empresa independente.

SOBRE O RELATÓRIO

ESCOPO E LIMITES

Esse relatório abrange o período de 1º de janeiro a 31 de dezembro de 2019, e passará a ser divulgado anualmente pela FAPES. Acontecimentos relevantes ocorridos em 2018 e no primeiro trimestre de 2020 até a data de aprovação das demonstrações financeiras pelo Conselho Deliberativo, também foram incluídos.

Esse relatório segue o modelo de relato integrado do International Integrated Report Council (IIRC), e apresenta aspectos financeiros e não financeiros, de forma concisa e integrada, com o objetivo de mostrar como a FAPES gera valor para seus participantes e públicos de relacionamento.

MATERIALIDADE

Os temas mais relevantes abordados neste relatório foram definidos conjuntamente pela alta administração e representantes das diferentes áreas da FAPES, levando-se em conta os assuntos mais relevantes presentes nos diversos canais de comunicação com nossos públicos, as notícias publicadas na mídia sobre a FAPES, os releases enviados para a imprensa e as matérias produzidas para nossos canais internos.

Este relatório apresenta a matriz de materialidade utilizada pela Fundação e a relação das atividades da FAPES com os objetivos do desenvolvimento sustentável (ODS) da ONU.

Além disso, ele também traz informações socioambientais conforme previsto no Pacto Global da Organização das Nações Unidas (ONU) e Princípios para o Investimento Responsável (PRI).



CONTATO

Para mais informações sobre este relatório e seu conteúdo, envie um e-mail para fapes.gepas@fapes.com.br

Mapa Estratégico FAPES

NOSSA VISÃO

"Ser a melhor e mais inovadora opção de previdência complementar e de plano de saúde do país"

NOSSA MISSÃO

"Entregar máxima segurança e qualidade em previdência complementar fechada e em saúde para os nossos clientes, com os menores custos"

CLIENTES E SUSTENTABILIDADE FINANCEIRA

M1. Sustentabilidade dos Planos de Previdência

M2. Gestão Eficiente, Inovadora e Segura

M3. Excelência na Qualidade de Serviços de Saúde e Previdência

GESTÃO SUSTENTÁVEL DA PREVIDÊNCIA E DOS INVESTIMENTOS

P1. Gerir os Investimentos Sustentavelmente para Cumprimento das Obrigações dos Planos de Previdência

P2. Garantir Permanentemente a Gestão Adequada do Passivo Atuarial

PROCESSOS DE SUPORTE À PROPOSTA DE VALOR

P3. Manter Relacionamento Sólido com Patrocinadores, Participantes e Reguladores

P4. Ser Transparente com Patrocinadores, Participantes e Reguladores

P5. Adotar as Melhores Práticas de Governança Corporativa e Sustentabilidade Socioambiental

P6. Garantir Diligência no Atendimento aos Participantes

P7. Gerir as Receitas e Despesas Administrativas com Eficiência e Alinhadas à Estratégia

P8. Gerir os Riscos e Controles de Forma Integrada, com Eficácia e Assegurar o Cumprimento da Legislação

GESTÃO DA SAÚDE COM QUALIDADE

P9. Gerir a Rede Credenciada para Oferecer um Serviço de Excelência

P10. Prestar um Serviço de Saúde Corporativa com Excelência

PROCESSOS CHAVE

CAPITAL HUMANO COMPATÍVEL COM OS DESAFIOS DO NEGÓCIO

A1. Atrair, Desenvolver e Reter Pessoas Motivadas e Capacitadas

A2. Desenvolver Líderes com Foco na Estratégia e nas Pessoas

CAPITAL ORGANIZACIONAL VIABILIZADOR DO NEGÓCIO NO LONGO PRAZO

A3. Realizar o Planejamento de Longo Prazo e Gerir a Execução da Estratégia com Disciplina

A4. Integrar e Aprimorar Continuamente os Processos e Normas

A5. Desenvolver uma Cultura de Alto Desempenho e Eficiência Operacional

APOIO AO PROCESSO DECISÓRIO E À GESTÃO

A6. Zelar pela Segurança de Informações

A7. Ter Tecnologias Inovadoras que Aumentam a Eficiência do Negócio

APRENDIZAGEM & DESENVOLVIMENTO

Modelo de Negócios FAPES

Como geramos valor

COM ESSES RECURSOS:

Financeiro



R\$ 14,6 bilhões
de ativos de previdência

Social e Relacional



11.000
participantes

Intelectual



1.565
horas de treinamento

Humanos



144
empregados

NÓS GERAMOS:

Financeiro
21,27% a.a.



de rentabilidade
nos investimentos

Social e Relacional
100.437



atendimentos
físicos e online

Intelectual
32



novos projetos de
tecnologia realizados

Natural
68%



de redução no
consumo de papel

E OFERECEMOS ESSES
PRODUTOS E SERVIÇOS:

PREVIDÊNCIA • SAÚDE • INVESTIMENTOS • EMPRÉSTIMOS

TENDO COMO BASE ESSES PRINCÍPIOS:



Missão

Entregar máxima segurança e qualidade em previdência complementar fechada e saúde para os nossos clientes, com os menores custos.



Visão

Ser a melhor e a mais inovadora opção de previdência complementar e de plano de saúde do país.



Valores

Ética; Inovação; Foco em Resultado; Respeito às Pessoas; e Excelência.

Temas Materiais e Objetivos do Desenvolvimento Sustentável da ONU

9 temas materiais e seus ODS

Clique nos itens para navegar

Gestão de Previdência e Passivo Atuarial



Gestão de Saúde de Qualidade



Gestão de Investimentos Responsáveis



Gestão Eficiente de Custos



Responsabilidade Socioambiental



Governança, Ética e Integridade



Gestão de Riscos



Comunicação e Relacionamentos Transparentes



Nossa Equipe



GESTÃO DA PREVIDÊNCIA



NOSSOS PLANOS DE PREVIDÊNCIA

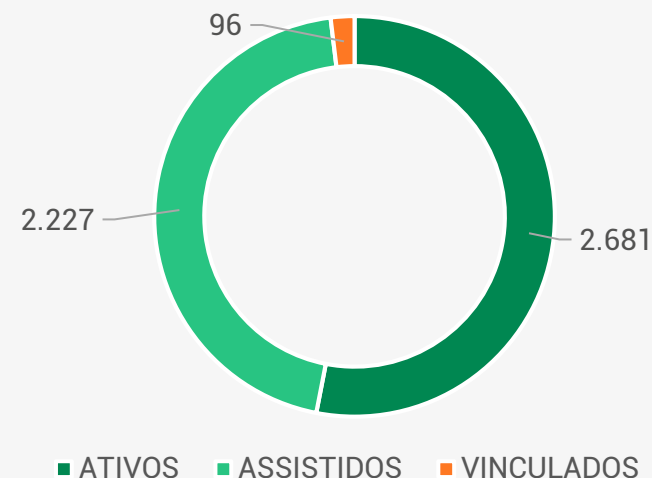
Atualmente, a FAPES oferece dois planos de previdência aos seus participantes, um na modalidade de benefício definido (Plano Básico de Benefícios – PBB) e outro na modalidade contribuição definida (FAPES Futuro).

O PLANO BÁSICO DE BENEFÍCIOS – PBB

Com ativo total de R\$ 14,6 bilhões no fim de 2019, a FAPES ocupa o 11º lugar no ranking nacional das Entidades Fechadas de Previdência Complementar. Por meio do Plano Básico de Benefícios - PBB, a Fundação oferece benefício de aposentadoria e pensão para seus participantes e beneficiários assistidos.

O PBB é um plano da modalidade de benefício definido e uma de suas principais características é a solidariedade entre participantes e patrocinadores. Dessa forma, as contribuições são acumuladas em um fundo coletivo, mutualista, usado para pagar os benefícios individuais dos participantes quando eles reúnem todas as condições para se aposentar.

Com um índice de adesão de 95,17 %, o PBB conta, atualmente, com 5.004 participantes e beneficiários assistidos. Ao longo de 2019, 48 participantes se aposentaram.



PAGAMENTOS DE BENEFÍCIOS

Em 2019, foram desembolsados R\$ 1,02 bilhões para o pagamento de benefícios de previdência, dos quais R\$ 108,4 milhões foram pagos com recursos do INSS e R\$ 907,4 milhões pelo PBB.

RECEITAS X DESPESAS

No último ano, a FAPES registrou o recolhimento de R\$ 379,3 milhões em receitas previdenciais. Por outro lado, as despesas previdenciárias totalizaram R\$ 909,7 milhões. Estas despesas

incluem os pagamentos de benefícios (R\$ 907,4 milhões), os resgates (R\$ 537 mil) e as portabilidades (R\$ 1,8 milhões).

Cabe lembrar que, na parte de receitas previdenciais, não está incluído o contrato de dívida do patrocinador FAPES, cujos pagamentos em 2019 totalizaram R\$ 2,9 milhões.

O quadro a seguir evidencia a característica de maturidade do PBB, no qual o recolhimento das contribuições anuais é complementado por parte da receita de investimentos para a cobertura dos encargos previdenciais.

	2016	2017	2018	2019
CONTRIBUIÇÕES PREVIDENCIAIS (R\$ MIL)	358.871	383.481	356.455	379.307
ENCARGOS PREVIDENCIAIS (R\$ MIL)	753.705	806.723	856.300	909.700
PERCENTUAL DE COBERTURA	47,61%	47,54%	41,63%	41,70%

RECADASTRAMENTO DIGITAL DE PREVIDÊNCIA

Em outubro de 2019, a FAPES disponibilizou os formulários online para cadastramento dos participantes do Plano Básico de Benefícios (PBB). Pela primeira vez, a Fundação realizou o procedimento 100% digital, sendo feito inteiramente pela internet.

Feito dessa forma, o cadastramento se tornou muito mais rápido e seguro, trazendo mais comodidade ao participante. Por meio dele foi possível melhorar a qualidade dos dados do plano, permitindo cálculos atuariais mais corretos e evitando o pagamento de benefícios indevidos, protegendo assim o patrimônio do PBB.

EVOLUÇÃO DA MASSA

A massa destinatária do PBB sofreu um recuo em 2019, passando de 5.057 para 5.004 participantes, como é possível verificar no quadro abaixo:

	2018	Entradas	Saídas	2019
Destinatários	5.057	319	372	5.004
Ativos	2.778	195	292	2.681
Ativos com Vínculo	2.633	73	152	2.554
Auxílio-doença	19	65	60	24
Opção por Institutos/Benefícios ⁽¹⁾	33	30	59	4
Autopatrocinados ⁽²⁾	93	27	21	99
Assistidos e Pensionistas	2.199	83	55	2.227
Aposentados	1.827	48	38	1.837
Beneficiários	372	35	17	390
Vinculados ⁽³⁾	80	41	25	96
Com risco	47	22	12	57
Sem risco	33	19	13	39

(1) Participantes que se desligaram do patrocinador e se encontravam dentro do prazo para optar pelos institutos ou benefícios previstos no Regulamento.

(2) Participantes autopatrocinados são aqueles que se desligaram ou se encontram em licença sem vencimentos no patrocinador, mas mantêm as contribuições para a FAPES.

(3) Participantes que optaram pelo Benefício Proporcional Diferido e estão na fase de diferimento.

A redução no número de participante ativos refere-se, principalmente, às concessões de benefício de aposentadoria (44 ocorrências), seguida da opção pelo instituto do benefício proporcional diferido e pelos desligamentos do Plano Básico de Benefícios (ambos com 30 ocorrências).

O gráfico abaixo mostra a evolução da quantidade de participantes de 2016 a 2019.

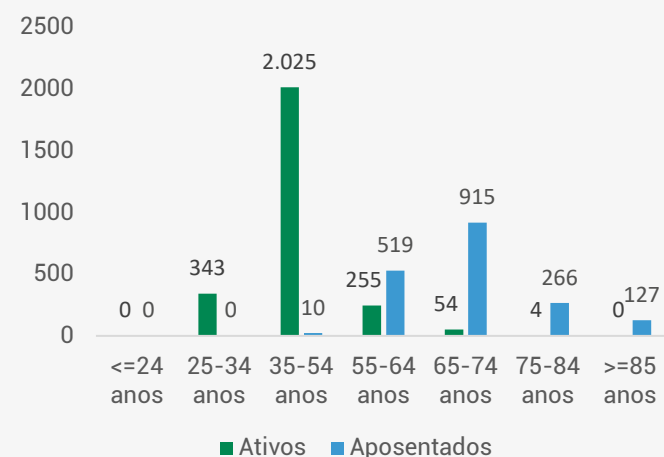
	2016	2017	2018	2019
ATIVOS	3.028	2.933	2.778	2.681
APOSENTADOS	1.761	1.783	1.827	1.837
PENSÕES	368	373	372	390
VINCULADOS	12	27	80	96

O número de inscritos como dependentes no Plano Básico de Benefício aumentou em 2019. Até o fim do ano, 7.643 pessoas estavam cadastradas na Fundação para o recebimento de benefícios previdenciários, enquanto no ano anterior totalizavam 7.574.

DISTRIBUIÇÃO DE ATIVOS E APOSENTADOS POR FAIXA ETÁRIA

Ao considerarmos as faixas etárias de ativos, o maior número de participantes, 2.025 pessoas, estava na faixa entre 35 e 54 anos. Na faixa etária entre 25 e 34 anos constavam 343 pessoas.

Na análise do grupo de aposentados, a maioria se encontrava na faixa de 65 a 74 anos, que concentra 915 pessoas. O segundo maior grupo reúne 519 aposentados com idades entre 55 e 64 anos. Pouco mais de uma centena de aposentados têm mais de 85 anos.



PRINCIPAIS QUESTÕES LEGAIS REFERENTES AO PBB

A FAPES tem algumas ações nas esferas administrativa e judicial sendo discutidas com o TCU e o BNDES:

Processo Administrativo no TCU

Objeto: discussão sobre a legalidade dos contratos de confissão de dívida celebrados entre FAPES e BNDES em 2002 e 2004.

Valor aproximado: R\$ 2,7 bilhões.

Andamento: O TCU proferiu decisão liminar determinando a suspensão do fluxo de pagamentos (R\$ 850 milhões). O Ministério Público recomendou a não devolução pela FAPES das parcelas já pagas pelo BNDES, mantendo, porém, a suspensão das parcelas vincendas. Aguarda-se o julgamento definitivo da representação no TCU.

Mandado de Segurança no STF

Objeto: mandado de Segurança contra a decisão do TCU que suspendeu o fluxo de pagamentos, decorrente dos contratos de confissão de dívida celebrados em 2002 e 2004 com o BNDES.

Valor aproximado: R\$ 850 milhões.

Andamento: a 1ª Turma do STF denegou a segurança. Em 31/12/2019, o acórdão não havia sido publicado e a FAPES aguardava a decisão para interpor recurso. O processo encontra-se em curso no STF.

Processo Administrativo no TCU

Objeto: discussão sobre a legalidade dos aportes feitos pelo BNDES em 2009 e 2010.

Valor aproximado: R\$ 1,2 bilhão.

Andamento: o TCU determinou que o BNDES realize a cobrança dos aportes. A FAPES ajuizou ação judicial contra o BNDES e a União Federal, e o processo encontra-se em curso na Justiça Federal do Rio de Janeiro.

Ações de Execução

Objeto: seis ações judiciais movidas pela FAPES contra o sistema BNDES, em razão da interrupção do fluxo de pagamentos dos contratos de confissão de dívida firmados em 2002 e 2004.

Valor aproximado: R\$ 2,7 bilhões.

Andamento: o processo encontra-se em curso na Justiça Federal do Rio de Janeiro.

Ações contra o Plano de Equacionamento iniciado em 2017

Objeto: ação movida por 280 assistidos contra a FAPES com o intuito de suspender o plano de equacionamento iniciado em março de 2017.

Valor aproximado: R\$ 953 milhões.

Andamento: o processo encontra-se em curso na Justiça Federal do Rio de Janeiro.

Ação de Cobrança

Objeto: ação de cobrança movida pela FAPES contra o BNDES cobrando o aporte unilateral de valores devidos, em razão de atos exclusivos do patrocinador, que teriam impactado o Plano Básico de Benefícios.

Valor aproximado: R\$ 5,2 bilhões.

Andamento: o processo encontra-se em curso na Justiça Federal do Rio de Janeiro.

FAPES FUTURO

Lançado em junho de 2019, o FAPES Futuro foi o segundo plano criado pela Fundação, desde o início de suas atividades em 1974. Oferecido exclusivamente aos empregados da FAPES, o plano é uma nova opção de benefício de previdência complementar após o fechamento do PBB, que aconteceu no fim de 2018.

Com um índice de adesão de 75,93%, o FAPES Futuro conta, atualmente, com 41 participantes.

Entre as principais características do FAPES Futuro estão:

- recursos administrados em contas individuais;
- opção para o participante definir o nível de contribuição básica recolhida ao Plano, com contribuição paritária da patrocinadora;
- perfil de investimento livremente escolhido pelo participante;
- aposentadoria normal e antecipada;
- resgate com contrapartida de saldo da empresa crescente a partir de 4 anos de contribuição;
- coberturas de riscos (invalidez e morte).

CONTRIBUIÇÕES

Desde julho de 2019 os participantes e patrocinadora efetuaram contribuições para o Plano FAPES Futuro no montante de R\$ 423 mil.

EVOLUÇÃO DA MASSA

O lançamento do Plano FAPES Futuro ocorreu em junho/2019 e no final do ano contava com 41 participantes.

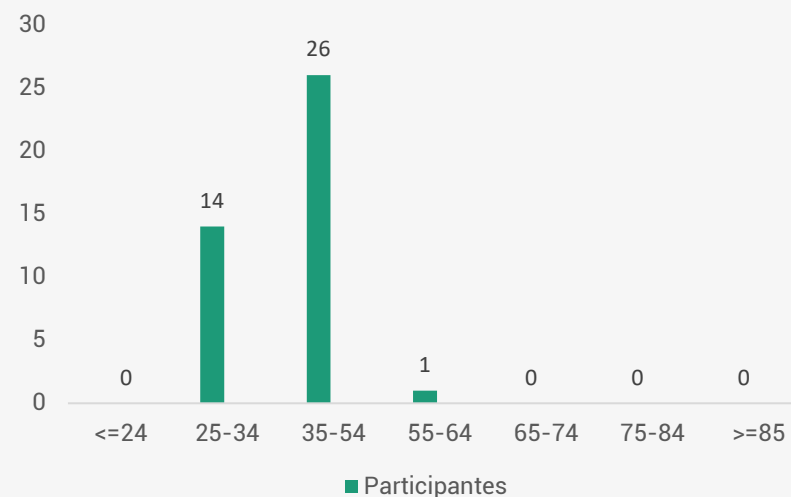
	2018	Entradas	Saídas	2019
Participantes	0	44	3	41
Ativos com Vínculo	0	41	3	38
Opção por Institutos/Benefícios	0	3	0	3
Autopatrocinados	0	0	0	0
Assistidos	0	0	0	0
Aposentados	0	0	0	0
Beneficiários	0	0	0	0
Vinculados	0	0	0	0
Com risco	0	0	0	0
Sem risco	0	0	0	0

De julho até dezembro/2019, três participantes optaram pelos institutos previstos no Regulamento em razão de desligamento da patrocinadora FAPES.

O número de dependentes totalizava 61 pessoas em junho/2019, e aumentou para 74 pessoas em dezembro/2019.

DISTRIBUIÇÃO DE ATIVOS POR FAIXA ETÁRIA

Ao considerarmos as faixas etárias de ativos, o maior número de participantes estava na faixa entre 35 e 54 anos.



GESTÃO DO PASSIVO ATUARIAL



PLANO BÁSICO DE BENEFÍCIOS – PBB

AVALIAÇÃO ATUARIAL

O PBB é, atualmente, um plano maduro, ou seja, o fluxo de pagamentos é maior do que as receitas. Isso exige que a gestão dos ativos do plano tenha em vista os compromissos atuariais assumidos porque o resultado dos investimentos terá um peso maior que o das contribuições na geração dos recursos que serão usados para pagar os benefícios.

Para pagar esses benefícios, a Fundação precisa saber qual o valor exato de que necessita dispor hoje para gerar recursos que cubram todos os compromissos presentes e futuros. Esse valor corresponde ao passivo atuarial, também chamado de provisões matemáticas.

Para calcular o passivo atuarial, é preciso trazer para valor presente todos os benefícios que serão pagos aos atuais assistidos, aos participantes ativos, quando se aposentarem, e aos seus dependentes. Com isso, enxergamos o montante que será necessário investir hoje para conseguir rentabilidade suficiente para cobrir todos os compromissos.

Os recursos que vão cobrir esses compromissos vêm de três fontes: o patrimônio do plano, o retorno dos investimentos

e as contribuições dos participantes e dos patrocinadores.

Anualmente, todos esses valores são recalculados. As contas são feitas com base em premissas estabelecidas pelos patrocinadores, pela Fundação e por estudos estatísticos e atuariais. Essas projeções consideram fatores como o perfil etário e salarial da população vinculado ao Plano Básico de Benefícios e sua evolução esperada ao longo do tempo. Parâmetros econômico-financeiros – como inflação e taxa de juros anuais – também entram no cálculo, assim como a expectativa de ocorrências de morte, invalidez ou doença.

Para o dimensionamento dos valores do passivo de 2019, foram consideradas as seguintes premissas para os parâmetros técnico-atuariais, sendo que os dados alterados em relação a 2018 foram baseados em estudos de aderência:

Principais Premissas	2018	2019
Taxa Real Anual de Juros	5,72%	5,25%
Crescimento Real dos Salários	BNDES FAPES	BNDES FAPES
	Apoio: 3,43% 1,36%	Apoio: 3,55% 1,36%
	Técnico: 3,33% 1,84%	Técnico: 3,39% 1,84%
	Gerentes: NA 1,36%	Gerentes: NA 1,36%

	Autopatrocinados: 0,00%	Autopatrocinados: 0,00%
Crescimento Real dos Benefícios	0,00%	0,00%
Inflação a Longo Prazo	3,58%	3,55%
Tábua de Mortalidade Geral	AT-2000 ⁽¹⁾	AT-2012 IAM Basic ⁽²⁾
Tábua de Mortalidade de Inválidos	AT-49 Masculina	AT-49 Masculina
Tábua de Entrada em Invalidez	Álvaro Vindas desagravada em 30%	Álvaro Vindas desagravada em 60%
Tábua de Morbidez	Experiência Rodarte	Experiência Rodarte desagravada em 20%
Rotatividade	BNDES FAPES	BNDES FAPES
	0,00% 2,00%	0,00% 2,00%
Encargo Médio de Herdeiros	Família Real Assistidos	Família Real Assistidos
	Família Padrão Ativos ⁽³⁾	Família Padrão Ativos ⁽⁴⁾

(1) AT-2000 Basic, segregada por sexo, suavizada em 10%;

(2) AT 2012 IAM Basic segregada por sexo;

(3) 80% casados, sendo os participantes do sexo masculino com cônjuge 5 anos mais jovem e participantes do sexo feminino com cônjuge da mesma idade;

(4) 80% casados, sendo os participantes do sexo masculino com cônjuge 5 anos mais jovem e participantes do sexo feminino com cônjuge 1 ano mais velho.

Econômico-Financeiras:

Taxa real anual de juros: é utilizada como taxa de desconto para trazer ao valor de hoje os compromissos líquidos do PBB com seus participantes e dependentes. Além disso, serve para estabelecer a meta para o retorno dos investimentos do patrimônio, em conjunto com o índice do plano.

Crescimento real dos salários: demonstra a evolução real média anual esperada do salário do participante ao longo da carreira acima do indexador do plano.

Crescimento real dos benefícios: é a evolução real média anual dos benefícios após a concessão acima do Indexador do Plano.

Inflação a longo prazo: baseado nessa premissa se estabelece o fator de capacidade, que reflete a perda inflacionária média dos benefícios e dos salários, que ocorre entre a realização dos seus reajustes.

Biométricas e Demográficas:

Tábuas de mortalidade geral: estabelecem a probabilidade de morte, bem como a expectativa de vida da população. É aplicada à população válida.

Tábua de mortalidade em invalidez: é aplicada às populações de aposentados decorrentes de invalidez e de participantes em auxílio-doença há mais de dois anos.

Tábua de entrada em invalidez: estabelece a probabilidade de um participante se invalidar, dando início ao recebimento de aposentadoria por invalidez.

Tábua de morbidez: determina a probabilidade de um participante entrar em auxílio-doença e o tempo de permanência neste benefício.

Rotatividade: reflete a expectativa de desligamentos de participantes do plano e do seu patrocinador.

Encargo médio de pensão: é estabelecido pelas características dos futuros pensionistas em caso de falecimento do participante.

EVOLUÇÃO DAS PROVISÕES MATEMÁTICAS DO PBB AO LONGO DE 2019

O quadro abaixo apresenta a conciliação das provisões matemáticas reavaliadas para cada grupo de custeio do PBB entre 2018 e 2019:

Valores em R\$ Milhões

	FAPES	Sistema BNDES	Consolidado
Provisões Matemáticas em Dez/2018	412,2	12.255,9	12.668,1
(+) Crescimento inerente às provisões matemáticas	18,2	823,5	841,7
(+) Alteração nas premissas	31,0	1.245,7	1.276,7
• Fator de Capacidade	0,1	2,6	2,7
• Composição Familiar	(0,1)	(5,9)	(6,0)
• Morbidez	(0,4)	(35,0)	(35,4)
• Entrada em Invalidez	(0,3)	(20,8)	(21,1)
• Mortalidade Geral	5,8	211,9	217,7
• Crescimento Salarial	-	18,4	18,4
• Taxa de Juros	25,9	1.074,4	1.100,3
(+) Resíduos (alterações cadastrais e/ou ajustes)	4,4	(28,8)	(24,4)
(=) Provisões Matemáticas em Dezembro/2019	465,8	14.296,3	14.762,0

RESULTADO ATUARIAL DO PBB

Em 31/12/2019, o resultado do PBB, considerando o ajuste de precificação de R\$ 581,4 milhões, foi de equilíbrio técnico ajustado positivo de R\$ 92,8 milhões. Esse resultado foi influenciado pelo resultado líquido dos investimentos de R\$ 2.525,7 milhões e pelo resultado do passivo de R\$ 2.094,0 milhões.

As alterações de hipóteses atuariais, principalmente devido à redução de taxa de juros de 5,72% para 5,25% ao ano e a mudança da Tábua de Mortalidade Geral, gerando um aumento na expectativa de vida esperada, geraram um aumento no passivo atuarial de R\$ 1.276,7 milhões. Além disso, houve o registro de 50% parcela residual da Provisão de Perda para Crédito de Liquidação Duvidosa - PCLD, no valor de R\$ 69,2 milhões, motivada pela suspensão dos pagamentos da FAPES do Termo de Assunção de Obrigação Financeira.

Apresentamos abaixo quadro contendo a evolução do resultado de cada grupo de custeio do PBB entre os exercícios de 2018 e 2019:

Valores em R\$ Milhões

Decomposição dos Resultados	FAPES	Sistema BNDES	Consolidado
Resultado acumulado em 2018	176,5	-491,5	-315,0
Resultado do passivo	-53,6	-2.040,4	-2.094,0
Resultado líquido dos investimentos	93,7	2.432,0	2.525,7
Pagamento líquido de benefícios e outros encargos do plano	-10,5	-434,4	-444,9
Provisionamento dos contratos de dívida	-69,2	-103,0	-172,2
Constituição/reversão para fundo previdencial	-0,1	-2,1	-2,2
Constituição/reversão contingencial	%	14,0	14,0
Resultado acumulado em 2019	136,8	- 625,3	- 488,6
Ajuste de Precificação	0	0	581,4
Equilíbrio Técnico Ajustado	136,8	- 625,3	92,8

Para o grupo de custeio Sistema BNDES, apurou-se um déficit técnico acumulado de R\$ 625,3 milhões, equivalente a 4,4% das provisões matemáticas.

Para o grupo de custeio FAPES registrou-se um superávit técnico acumulado de R\$ 136,8 milhões, equivalente a 29,4% das provisões matemáticas. Por outro lado, resta ainda o reconhecimento referente aos 50% restantes da PCLD, no valor de R\$ 69,2 milhões a ser registrada no exercício de 2020.

Conforme previsto na Resolução CNPC nº 30/2018, deverá ser considerado o ajuste de precificação no resultado para fins de equacionamento de déficit ou distribuição de superávit. O ajuste de precificação corresponde à diferença entre o valor calculado considerando a taxa de juros da avaliação atuarial dos títulos públicos federais atrelados a índice de preço classificados na categoria mantidos até o vencimento.

Apesar do PBB ter apurado um resultado consolidado deficitário de R\$ 488,6 milhões, ao considerarmos o ajuste de precificação de R\$ 581,4 milhões, o resultado realizado se converte em um Equilíbrio Técnico Ajustado positivo de R\$ 92,8 milhões no encerramento do exercício de 2019.

FAPES FUTURO

AVALIAÇÃO ATUARIAL

O Plano FAPES Futuro é um plano novo, lançado em junho de 2019, no modelo de Contribuição Definida (CD). Ou seja, o benefício é calculado com base nas contribuições vertidas pelo próprio participante e a contrapartida da patrocinadora somado ao retorno de investimentos desses recursos.

O participante poderá optar por receber o valor do benefício em um prazo de 5 a 30 anos ou um percentual, entre 0,25% e 2,00%, do saldo acumulado na data de aposentadoria.

Em caso de invalidez ou falecimento do participante enquanto ativo, é acrescido no seu saldo a projeção de sua contribuição, e a contrapartida da patrocinadora, pelo número de meses até a data de elegibilidade à aposentadoria. Foi contratado um seguro para cobrir essa parcela de risco do plano.

Como o Plano FAPES Futuro é da modalidade CD e sua parcela de risco está coberta por uma seguradora, não há hipóteses ou projeções para o cálculo do passivo atuarial.

O passivo atuarial será igual ao total dos saldos acumulados de todos os participantes, segregado entre a parcela constituída pela contribuição básica e voluntária dos próprios participantes e a contrapartida da contribuição básica do patrocinador, conforme demonstrado no quadro abaixo.

Valores em R\$ Mil

	FAPES FUTURO
Saldo Participante	205,1
Saldo Patrocinador	202,2
Saldo Total	407,3

EVOLUÇÃO DAS PROVISÕES MATEMÁTICAS DO FAPES FUTURO AO LONGO DE 2019

O quadro abaixo apresenta a conciliação das provisões matemáticas ora reavaliadas para o Plano FAPES Futuro:

Valores em R\$ Mil

	FAPES FUTURO
Provisões Matemáticas em Dez/2018	0,0
(+) Contribuições	393,3
Participante	198,1
Patrocinador	195,2
(+) Retorno de Investimentos	14,0
(=) Provisões Matemáticas em Dezembro/2019	407,3

RESULTADO ATUARIAL DO FAPES FUTURO

Como o Plano FAPES Futuro é da modalidade CD e sua parcela de risco está coberta por uma seguradora, não há a possibilidade de superávit ou déficit no resultado do plano.

GESTÃO DE SAÚDE DE QUALIDADE



QUALIDADE DOS SERVIÇOS E EFICIÊNCIA EM CUSTO

Fazer mais com menos tem sido desafio diário na FAPES. Para assegurar a viabilidade da autogestão do Programa de Assistência à Saúde (PAS), a equipe gestora do PAS conta com profissionais de grande experiência no mercado em hospitais e clínicas de referência do Rio de Janeiro. Foram colocadas em prática uma série de iniciativas para melhorar a qualidade dos serviços de saúde oferecidos aos beneficiários e dependentes do PAS.

PROGRAMA SAÚDE DA FAMÍLIA

A FAPES, como plano de saúde, adotou um novo modelo de gestão da assistência à saúde, muito mais próxima de seus beneficiários, com foco na prevenção de doenças, promoção de saúde, identificação de riscos e oferta de assistência individualizada. Os beneficiários são distribuídos em núcleos familiares e por suas geolocalizações. Em cada área programática, um clínico generalista de referência está sendo atribuído. Este clínico em conjunto com uma equipe multidisciplinar, fica responsável por implementar medidas para reduzir os riscos identificados, trabalhando-se a prevenção e consequentemente reduzindo as internações (sinistros).

Desde o início do programa até o fim de 2019 mais de 4.968 beneficiários foram atendidos por equipes multidisciplinares formadas por médico e enfermeiro, em consultas ambulatoriais, visitas médicas domiciliares aos idosos com mais de 70 anos, assistência domiciliar e acompanhamento pelos médicos da equipe clínica FAPES em internações hospitalares. Este número representa 46% das nossas 10.874 vidas.

GESTÃO CLÍNICA DOS BENEFICIÁRIOS INTERNADOS

A FAPES tem uma Equipe Clínica de médicos assistentes, própria e sem custos, para acompanhar os pacientes que internam pelas emergências da rede credenciada ou de forma eletiva para cirurgias. Todas as vezes em que um beneficiário precisa ser internado, o hospital entra em contato com a FAPES que aciona a equipe clínica.

RECADASTRAMENTO DO PAS

Em 2019, mais de 4.077 beneficiários fizeram o cadastramento do PAS. Pela primeira vez, o cadastramento foi 100% digital e trouxe mais comodidade aos participantes que puderam acessar o Portal de Serviços, a qualquer hora e local, para ter acesso aos formulários.

SISTEMA ELETRÔNICO DE SAÚDE DISPENSA AUTORIZAÇÕES

Dando continuidade a digitalização dos processos, a FAPES implementou o Conecta Benner, ferramenta de regulação e envio eletrônico de contas do plano de saúde. Com a novidade que começou a partir de agosto de 2019, o beneficiário não precisou mais encaminhar solicitações de autorização de consultas, exames e procedimentos na rede credenciada pelo portal e aguardar a resposta da FAPES.

Com ele, ao chegar na unidade da rede credenciada, os exames, consultas e procedimentos passam a ser lançados no sistema diretamente pelo funcionário local, sem a necessidade de autorização, exceto para exames de genética, medicamentos especiais, eventos não cobertos pelo rol da ANS, tratamento especializado e alguns de odontologia - implante, ortodontia, ortopedia, próteses e cirurgia buco-maxilo-facial.

A FAPES realizou mais de 40 treinamentos e apresentações presenciais para grupos de profissionais de laboratórios, clínicas e hospitais. Os profissionais da rede credenciada também receberam um manual de operação do novo sistema do PAS.

A adoção da tecnologia deve proporcionar uma economia de custos significativa quando comparada ao serviço vigente anteriormente, aumentando a eficiência financeira da auto-gestão em benefício de todos os usuários.

ASSISTÊNCIA DOMICILIAR

Os beneficiários do PAS contam com a assistência domiciliar. O programa começou voltado para pacientes adultos e pediátricos com doenças crônicas ou psiquiátricas, e depois se estendeu para todos os beneficiários com mais de 70 anos. A ideia é que o paciente fique no hospital apenas o tempo realmente necessário buscando minimizar riscos inerentes a uma internação hospitalar prolongada. Desde o início do programa até o fim de 2019, 819 visitas foram realizadas em domicílio. Com isso foi possível se aproximar dos beneficiários, de suas questões assistenciais e sociais, e oferecer a elas uma assistência mais adequada.



Até o fim de 2019, foram realizadas 819 visitas em domicílio pela Equipe de Saúde da Família da FAPES.

ANTECIPAÇÃO DE PAGAMENTOS DE REEMBOLSOS

Os reembolsos de procedimentos médicos e odontológicos passaram a ter o pagamento antecipado pela FAPES, diretamente na conta corrente dos beneficiários do Plano de Assistência à Saúde (PAS), nos dias 5, 15 e 25 de cada mês.

A digitalização dos pedidos por meio do Portal de Serviços da FAPES permitiu a agilidade no processamento e a antecipação dos pagamentos.

Vale citar, porém, que por exigência da Receita Federal, alguns reembolsos são considerados tributáveis e, por esta razão, continuam sendo feitos junto ao contracheque. São eles: lentes oftalmológicas, aparelhos auditivos, prótese mamária (externa), bolsas de colostomia/ileostomia/urostomias e insumos em geral; bolsas coletoras de urina e consulta ambulatorial por nutricionista.

DESCONTOS EM FARMÁCIA

Ao comprar medicamentos, sejam eles de marca ou genéricos, os beneficiários do Programa de Assistência à Saúde (PAS) podem contar com descontos que vão de 3% a 85% em diversas redes de farmácias. Saiba mais, [clcando aqui](#).

ENCONTROS DE SAÚDE COM BENEFICIÁRIOS DO PAS

Ao longo de 2019, os beneficiários do PAS tiveram a oportunidade de conhecer e tirar dúvidas sobre a estratégia de Saúde da Família da FAPES, Conecta Benner e outros temas. Ao todo, centenas de pessoas, entre ativos e assistidos da Fundação, participaram dos eventos.

FORTALECIMENTO DO RELACIONAMENTO COM A REDE CREDENCIADA

A Fundação se aproximou de hospitais renomados da rede credenciada para oferecer melhores condições aos beneficiários. Por meio do fortalecimento dessas parcerias, os beneficiários não precisam mais pagar honorários médicos em diversos hospitais de ponta.

PESQUISA DE SATISFAÇÃO DO PAS

A Pesquisa de Satisfação dos beneficiários do PAS realizada em 2019 mostrou que cerca de 96% dos entrevistados consideram o plano de saúde da FAPES como “bom” ou “muito bom”. Os resultados foram validados por auditoria independente e foram utilizados na composição do Índice de Desempenho da Saúde Suplementar - IDSS 2019 (ano-base 2018).



EMERGÊNCIA MÉDICA

Os beneficiários do PAS contam com uma série de serviços para o atendimento em casos de emergência médica. Basta apresentar o documento de identidade, o Cartão Saúde e assinar a guia de atendimento. As situações de emergência não exigem autorização prévia. Serviço de ambulância 24 horas, atendimento hospitalar e emergência psiquiátrica estão entre os serviços.

EMERGÊNCIA PSIQUIÁTRICA

A FAPES tem em sua rede credenciada clínicas especializadas para atendimento de emergência psiquiátrica e psicológica. Além disso, oferece atendimento domiciliar de urgência nestas especialidades para adultos e crianças.

SAÚDE OCUPACIONAL

Empregados da FAPES e do Sistema BNDES contam com uma série de iniciativas para promover a Qualidade de Vida e, sobretudo, a prevenção de doenças. Os dados, bastante positivos, mostram a excelente adesão em todos os programas e serviços oferecidos.

PROGRAMAS DE SAÚDE

A FAPES conta com programas de saúde relacionados à Endocrinologia e Nutrição, Psiquiatria e Psicologia, Cardiologia, Dermatologia, Urologia e outras especialidades. Confira quais são eles e seus objetivos:

Examina: Prevenção de doenças metabólicas e cardiovasculares;

Saúde Mental: Prevenção e monitoramento de doenças mentais e dependência química, avaliação de capacidade laborativa, controle do absenteísmo;

Hipertensão Arterial: Prevenção e tratamento da hipertensão arterial para redução de agravamento e possíveis eventos;

Saúde passa pela Pele: Prevenção do câncer de pele com avaliação anual;

Saúde do Homem: Prevenção ao câncer de próstata e diagnóstico e tratamento de doenças urológicas;

EXAME PERIÓDICO ANUAL

Com 97% do público estimado atendido, o Exame Periódico anual de 2019, abordou o tema "Saúde Mental". Com o objetivo de Prevenção e Identificação Precoce de casos de distúrbios mentais para redução e monitoramento dos casos de agravos psiquiátricos, os casos identificados foram encaminhados para os profissionais da equipe própria do Programa de Saúde Mental (Psiquiatra e Psicóloga) para suporte e devido acompanhamento.

Além dessa abordagem específica, foram solicitados e realizados nos Periódicos, exames complementares para avaliação do estado de Saúde e monitoramento de doenças crônicas.

Quando identificados fatores de risco de adoecimento ou a presença de doenças crônicas, tais como hipertensão, intolerância à glicose, diabetes, cardiopatias, dislipidemias, obesidade, lesões de pele e outras, o médico realizou o encaminhamento aos Programas de Saúde específicos, Saúde Mental, Dermatologia, Urologia, Endocrinologia, Cardiologia e Nutrição.

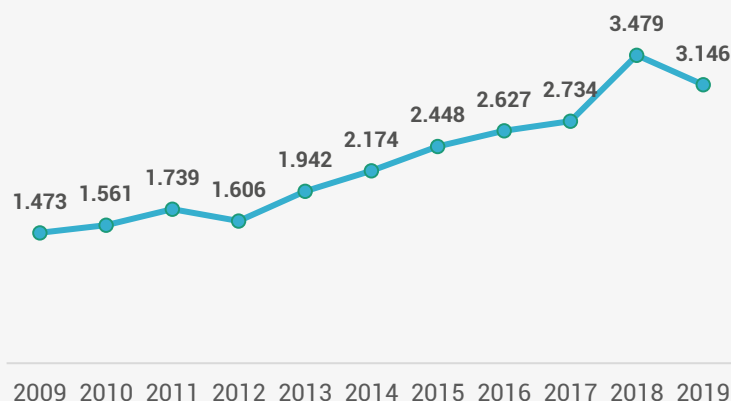
Para otimização do tempo e recurso, alguns exames são disponibilizados no ambulatório médico, são eles: teste ergométrico, eletrocardiograma, prova de função respiratória, impedanciometria, coleta de material por laboratório especializado e administração de vacinas.

REESTRUTURAÇÃO DO AMBULATÓRIO

O ambulatório teve sua gestão reestruturada, com redução do tempo de espera por beneficiário e uma atuação mais próxima ao plano de saúde. Além disso, voltou a focar em atividades de medicina laboral para funcionários do BNDES.

Em 2019, foram realizados 35.027 atendimentos médicos assistenciais, ocupacionais, de urgência, de enfermagem, sociais e procedimentos ambulatoriais, representando uma média de 13 atendimentos por empregado ativo no ano. Dentre outras medidas de readequação, hoje a FAPES possui uma equipe médica específica que gerencia todos os medicamentos do ambulatório, inclusive os medicamentos de alto custo com prescrição externa e administração no ambulatório médico.

Relação nº de atendimentos da GESAC/Profissional



* Relação de número de atendimentos médicos, enfermagem, procedimentos e sociais do ambulatório médico por Profissional GESAC - 2009 a 2019.

ESPAÇO DELEITE

O Espaço Deleite tem como objetivo o incentivo a amamentação. Localizado no ambulatório médico, ele é adequado às necessidades das mães e contribui para a prevenção e redução da incidência de câncer de mama e ovário.

Em 2019, o espaço foi utilizado 1.542 vezes por 144 mães que retornaram da licença-maternidade e puderam continuar amamentando seus bebês. Estas mulheres também contribuíram com o Banco de Leite Humano (BLH) do Instituto Figueira Fernandes, da Fiocruz, doando 67 frascos de leite humano.

Desde a sua inauguração, o Espaço Deleite já foi utilizado por 9.170 nutrízes - a taxa de adesão é de 9% das mães que retornam ao trabalho após a licença-maternidade.



CAMPANHAS DE CONSCIENTIZAÇÃO E PREVENÇÃO

Em 2019 foram realizadas palestras, divulgação de informações e orientações nas mídias internas, além de exames e avaliações especializadas. Essas ações ocorreram durante campanhas de saúde, como:

Evento Examina, Setembro Amarelo, Outubro Rosa, Novembro Azul e Dezembro Laranja, em sinergia com o Programa de Estratégia de Saúde da Família, que tem como princípio fazer com que o PAS torne-se um plano de saúde com foco na prevenção.

Evento Examina: Realizado no Aterro do Flamengo, com participação dos beneficiários e seus dependentes, além de médicos e nutricionistas da equipe do ambulatório e professores de educação física, para promoção à prática de atividades físicas, combate ao sedentarismo e à obesidade, com realização de caminhada, corrida, dança e distribuição de lanches saudáveis e orientações nutricionais.

Setembro Amarelo: Ação com foco na Atenção à Saúde Mental, com realização de mesa redonda interativa com a participação de Psiquiatra, Psicólogos, Médico do Trabalho e Assistente Social.

Outubro Rosa: Evento promovido para prevenção do câncer de mama, com realização de palestra ministrada por psicóloga e médico ginecologista e do trabalho.

Novembro Azul: Ação para conscientização e prevenção ao câncer de próstata, com disponibilização de consultas e orientações com urologistas.

Dezembro Laranja: Evento realizado com foco na prevenção ao câncer de pele, com a disponibilização de consultas e orientações pela dermatologia do ambulatório médico da FAPES, com distribuição de protetores solares e alerta para a importância sobre a sua utilização, de forma habitual e com a correta aplicação.

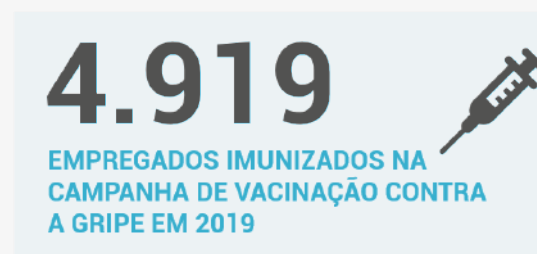
PROGRAMA DE ATUALIZAÇÃO VACINAL

Anualmente através dos Exames Periódicos é avaliado o estado vacinal dos empregados do Sistema BNDES e atualizada a sua proteção com base nos calendários de vacinação da SBIM - Sociedade Brasileira de Imunizações.

Em 2019, o Programa de Atualização Vacinal aplicou 379 doses de diversas vacinas no ambulatório do EDSERJ.

CAMPANHA DE VACINAÇÃO CONTRA GRIPE

A Campanha de Vacinação contra a Gripe 2019, promovida pela FAPES, vacinou beneficiários do PAS e seus dependentes por vários estados do Brasil. Somente no Rio de Janeiro 4.707 pessoas aderiram à campanha. Além disso, 92 foram imunizadas em Recife, 69 em Brasília e 51 em São Paulo. Todas protegidas contra os vírus H1N1 e H3N2.



GESTÃO DE INVESTIMENTOS RESPONSÁVEIS



MODELO DE GESTÃO DE INVESTIMENTOS

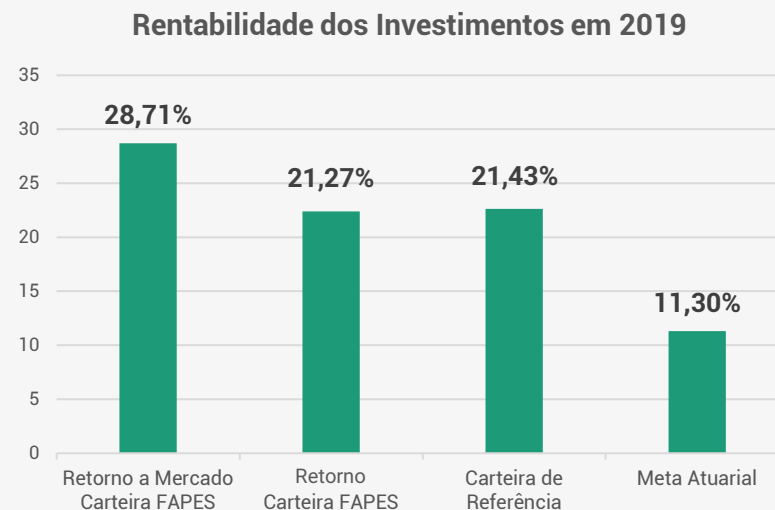
Em 2019, a FAPES seguiu com o modelo de gestão dos recursos do PBB implementado em 2018. Nos termos desse modelo, cabe ao Conselho Deliberativo a indicação de uma Carteira de Referência – a carteira de longo prazo da Fundação e o referencial para avaliação da gestão – e um limite para o risco efetivamente incorrido pela FAPES relativamente a essa carteira.

A Carteira de Referência é composta de investimentos plenamente implementáveis por meio de gestão passiva, tais como investimentos atrelados a índices de mercado investíveis, como o Ibovespa, o IMA-B e o MSCI World. Além disso, uma parte dessa Carteira contemplou investimentos que são pouco gerenciáveis no curto prazo - como imóveis, operações com participantes e títulos públicos marcados na curva.

CARTEIRA DE INVESTIMENTOS DO PBB

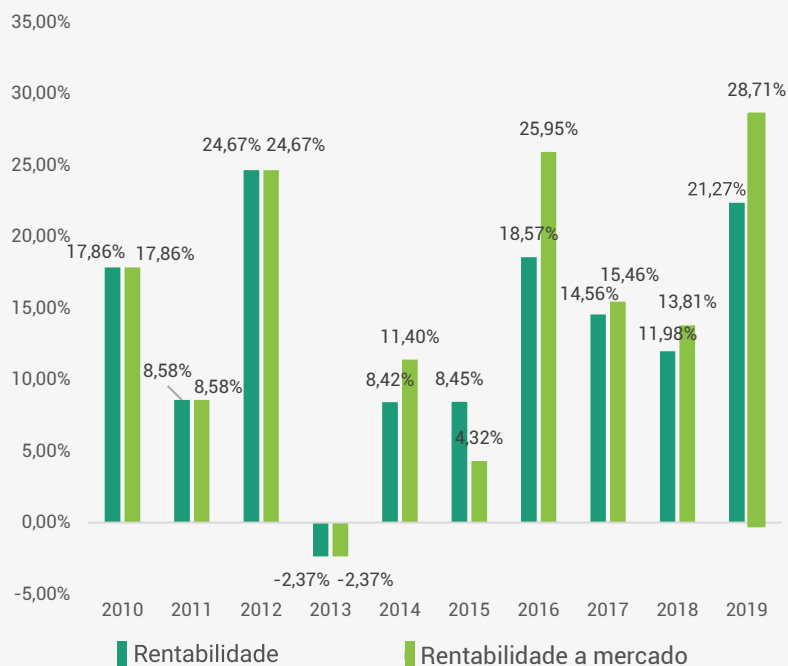
A rentabilidade dos investimentos do PBB atingiu 21,27%, o maior resultado desde 2012. Quando computado pelo valor de mercado dos títulos públicos mantidos até o vencimento, o retorno dos investimentos em 2019 atingiu 28,71%, o maior resultado desde 2003.

Ambos os retornos superaram a meta atuarial de 11,30% ao ano. O gráfico abaixo apresenta os rendimentos contábil e a mercado dos investimentos do PBB, da Carteira de Referência e da meta atuarial em 2019.



O gráfico a seguir apresenta a rentabilidade e a rentabilidade marcada a mercado dos investimentos do PBB nos últimos 10 anos. As rentabilidades da FAPES eram iguais até 2013, pois não havia títulos públicos marcados na curva antes dessa data.

Rentabilidade dos Investimentos FAPES de 2010 a 2019



Em 2019, a visão de longo prazo e a diversificação de ativos foram o cerne da estratégia de investimentos da Fundação. A grande novidade ficou por conta da autorização para alocação de 10% de seus investimentos no exterior. A FAPES encerrou o ano com em torno de 2,5% (R\$ 366,5 milhões) dos seus investimentos alocados no exterior.

A tabela a seguir apresenta a composição da carteira de investimentos sob a ótica dos segmentos definidos na Resolução CMN nº4.661/2018, no final dos anos de 2018 e 2019, os limites da legislação bem como a rentabilidade nos últimos 5 anos.

Segmentos	Alocação em 31/12/2018	Alocação em 31/12/2019		Limites	Rentabilidade Anual				
	R\$ MM	R\$ MM	%		2019	2018	2017	2016	2015
Renda Fixa	7.074,29	6.874,71	48,0%	100,0%	15,57%	11,71%	10,66%	17,28%	14,48%
Renda Variável	2.382,69	3.669,43	25,6%	70,0%	34,74%	12,71%	31,57%	26,27%	-9,48%
Estruturados	1.246,47	1.911,51	13,4%	20,0%	9,81%	10,51%	18,31%	6,34%	1,77%
Imobiliário	934,63	1.070,09	7,5%	20,0%	20,63%	18,98%	13,72%	30,55%	-2,57%
Exterior	285,79	366,52	2,6%	10,0%	28,25%	-3,28%	-	-	-
Operações c/ Participantes	409,98	416,88	2,9%	15,0%	9,70%	11,78%	9,33%	14,16%	21,80%
Retorno da Carteira	12.333,84	14.309,13	100%	-	21,27%	11,98%	14,56%	18,57%	8,45%
Meta Atuarial¹		-	-	-	11,30%	10,57%	9,20%	11,41%	17,77%

¹ Variação Salarial + 5,72% a.a.

RENTABILIDADE DO SEGMENTO DE RENDA FIXA

Segmento	Patrimônio (R\$ MM)	% da FAPES INV.	Rentabilidade
Segmento de Renda Fixa	6.874,71	48,04%	15,57%
Benchmark (sob medida)	-	-	10,57%
Fundo Bem-Te-Vi (Caixa)	407,57	2,85%	5,92%
Benchmark (100% CDI)	-	-	5,96%
Fundo Sabiá (Renda Fixa)	2.646,38	18,49%	34,04%
Benchmark (IMA-B5+)	-	-	30,37%
Fundo Águia (Crédito Privado)	510,94	3,57%	12,09%
Benchmark (IMAB 5)	-	-	13,15%
Fundo Ararajuba (NTN-B na Curva)	3.309,82	23,13%	10,58%
Benchmark (IPCA+5,72%)	-	-	10,41%

RENTABILIDADE DO SEGMENTO DE RENDA VARIÁVEL

Segmento	Patrimônio (R\$ MM)	% da FAPES INV.	Rentabilidade
Segmento de Renda Variável	3.669,43	25,64%	34,74%
Benchmark (IBOVESPA)	-	-	31,58%
Fundo Sabiá (FAPES)	2.882,13	20,14%	32,62%
Fundo Gaivota (AZ QUEST)	139,05	0,97%	30,59%
Fundo Sanhaço (SQUADRA)	149,79	1,05%	43,02%
Fundo Melro (ARX)	118,83	0,83%	32,34%
Fundo Curió (ATMOS)	309,23	2,16%	53,91%
Fundo Vinci (VINCI)	0,38	0,00%	34,61%
Fundo Constância (CONSTÂNCIA)	70,02	0,49%	40,04%

RENTABILIDADE DO SEGMENTO DE INVESTIMENTOS ESTRUTURADOS

Segmento	Patrimônio (R\$ MM)	% da FAPES INV.	Rentabilidade
Estruturados ¹	1.911,51	13,36%	9,81%
FIP	451,70	3,16%	1,26%
Benchmark (IBOVESPA)	-	-	31,58%
Multimercados	1.459,81	10,20%	13,46%
Benchmark (100% CDI)	-	-	5,96%

1-Para fins regulatórios, os investimentos em FIPs têm o IBOVESPA como benchmark, e os investimentos em fundos multimercado têm o CDI como benchmark.

CARTEIRA DE FUNDOS DE PARTICIPAÇÕES INVESTIDOS – FAPES

em Milhões (R\$)

	Fundo	Estratégia	Capital Comprometido	Capital Integralizado	
em fase de Investimento	Kínea IV	Growth	50	24,0	48%
	Vinci - VCP III	Growth	50	9,5	19%
	Hamilton Lane II	FoF	40	15,0	38%
	Lacan Florestal II	Florestal	50	31,4	63%
em fase de Desinvestimento	Carlyle - FBIE II	Buyout	40	22,2	56%
	Stratus SCP	Growth	45	45,0	100%
	Neo Capital Mezanino III	Mezanino	40	25,1	63%
	Pátria RE III	Imobiliário	30	28,7	96%
	Kínea II	Growth	80	70,5	88%
	Brasil Agronegócio - BRZ	Agronegócio	40	28,2	71%
	Neo Capital Mezanino	Mezanino	29	27,8	97%
	CRP VII - CRP	Growth	30	26,6	89%
	Global Equity - Brasil Plural	Imobiliário	25	35,0	140%
	FBGC - Crescera	Growth	30	26,2	87%
	Empreendedor Brasil - BRZ	Venture	20	19,6	98%
	Energia PCH - Vinci	Energia	40	39,5	100%
	Brasil Energia - BTG	Energia	30	28,2	94%
	Invest.Institucional II - Angra	Growth	20	20,0	100%
	MVP Tech - DGF	Venture	1,2	1,2	100%

RENTABILIDADE DO SEGMENTO DE INVESTIMENTOS NO EXTERIOR

Segmento	Patrimônio (R\$ MM)	% da FAPES INV.	Rentabilidade
Investimentos no Exterior	366,52	2,56%	28,25%
Benchmark (MSCI World R\$)	-	-	29,62%
BB BlackRock	123,33	0,86%	26,03%
BB Nordea	121,93	0,85%	26,05%
BB Global Select	121,26	0,85%	32,96%

CARTEIRA DE INVESTIMENTOS DO PLANO FAPES FUTURO

No FAPES Futuro, por ser um plano de contribuição definida, o participante pode escolher qual percentual das suas aplicações ele quer investir entre duas carteiras. A primeira, chamada de Carteira Conservadora, terá investimentos atrelados à taxa SELIC. A segunda, chamada de Carteira Performance e Risco, de forma semelhante ao PBB, terá uma Carteira de Referência indicada pelo Conselho Deliberativo.

Por este ser um plano de benefícios recente e com poucos participantes o volume de investimento é, atualmente, relativamente pequeno (R\$ 419 mil).

Com isso, os investimentos foram realizados em estratégias passivas sobre o *benchmark* pois os veículos utilizados possuem um limite baixo para aporte inicial e um custo relativamente pequeno para a Fundação. Na Carteira de Performance e Risco os investimentos foram realizados em

ETFs (*Exchange Traded Funds*) de cada um dos *benchmarks* da Carteira de Referência.

A tabela a seguir apresenta a composição da carteira de investimentos sob a ótica dos segmentos definidos na Resolução CMN nº4.661/2018, no final de 2019. A carteira de investimento mostrada é a soma das carteiras Conservadora e Performance e Risco.

Segmentos	Alocação em 31/12/2019		Limites	Rentabilidade
	R\$ Mil	%	Res. 4661	2019
Renda Fixa	341,67	81,55%	100%	4,05%
Renda Variável	46,38	11,07%	70%	9,17%
Estruturados	-	-	20%	-
Imobiliário	-	-	20%	-
Exterior	30,93	7,38%	10%	14,95%
Operações c/ Participantes	-	-	15%	-
Carteira de Investimentos	418,99	100,00%	-	-

RENTABILIDADE DO SEGMENTO DE RENDA FIXA

Segmento	Patrimônio (R\$ Mil)	% da FAPES INV.	Rentabilidade
Renda Fixa	341,67	81,55%	4,05%
Compromissadas	109,58	26,15%	1,81%
Benchmark (100% CDI)	-	-	2,65%
IMAB11	232,09	55,39%	4,91%
Benchmark (IMA-B)	-	-	6,12%

RENTABILIDADE DO SEGMENTO DE RENDA VARIÁVEL

Segmento	Patrimônio (R\$ Mil)	% da FAPES INV.	Rentabilidade
Renda Variável	46,38	11,07%	9,17%
BOVA11	23,25	5,55%	9,05%
Benchmark (IBOVESPA)	-	-	10,63%
BOVV11	23,13	5,52%	9,29%
Benchmark (IBOVESPA)	-	-	10,63%

RENTABILIDADE DO SEGMENTO DE INVESTIMENTOS NO EXTERIOR

Segmento	Patrimônio (R\$ Mil)	% da FAPES INV.	Rentabilidade
Investimentos no Exterior	30,93	7,38%	14,95%
IVVB11	30,93	7,38%	14,95%
Benchmark (S&P500 em R\$)	-	-	14,63%

PERFIL SOCIOAMBIENTAL DA CARTEIRA DE AÇÕES DA FAPES

Como signatária dos Princípios para o Investimento Responsável (PRI) e do Pacto Global da Organização das Nações Unidas (ONU), os investimentos da Fundação visam

desempenho financeiro, levando-se em conta aspectos de sustentabilidade e governança corporativa.

A Fundação entende que boas práticas socioambientais tendem a refletir empresas que apresentam uma gestão mais focada na perenidade da companhia e em menor risco.

Grande parte da carteira de ações da FAPES está investida em ações que fazem parte de índices da B3 que refletem aspectos socioambientais, tais como Índice de Sustentabilidade Empresarial (ISE); Índice de Ações com Governança Corporativa Diferenciada (IGC-X); e Índice Carbono Eficiente (ICO2), conforme pode ser visto na tabela abaixo.

Investimento em Empresas Constantes dos Índices	R\$ milhões	Quantidade de empresas
Índice de Sustentabilidade Empresarial (ISE)	483	28
Índice de Ações com Governança Corporativa Diferenciada (IGC-X)	1.225	133
Índice Carbono Eficiente (ICO2)	512	29
Total da Carteira de Ações da FAPES	3.320	156

NOVA SEÇÃO DE INVESTIMENTOS NO SITE DA FAPES

A seção de investimentos do site da FAPES foi inteiramente remodelada. As páginas reúnem as principais informações sobre a gestão de recursos da FAPES.

A nova página está com um visual moderno, conteúdo reformulado e navegação mais amigável, adaptada também para celulares e tablets.



GESTÃO DE RISCOS DOS INVESTIMENTOS

Em conformidade com o estabelecido na legislação vigente, a FAPES mantém a segregação das funções de gestão, administração e custódia dos investimentos. A Fundação identifica, avalia, controla e monitora os riscos dos investimentos, incluindo os de mercado, de crédito e de liquidez, bem como os demais riscos relacionados à gestão dos seus planos.

A atual estrutura, de forma independente e com a devida autonomia, possui as seguintes atribuições principais:

- Realização dos controles de enquadramento dos investimentos com relação aos limites legais e da Política de Investimentos;
- Reporte para a Diretoria Executiva de quaisquer eventuais desenquadramentos observados;

- Monitoramento dos níveis de exposição aos riscos financeiros (mercado, crédito e liquidez); e

- Cálculo dos riscos relativos aos investimentos com base nas métricas e nos modelos estabelecidos, mantendo atualizadas as bases de dados históricos para análise e produção de relatórios.

A FAPES conta, ainda, na sua estrutura, com um Comitê de Gestão de Riscos e uma Gerência Executiva de Compliance, Riscos e Controles Internos, que se reporta diretamente para a Diretoria Superintendente e para os Conselhos Deliberativo e Fiscal, no que couber.

Essa gerência executiva conta com uma equipe especializada com a responsabilidade de planejar e supervisionar todo o processo de gestão de controles internos, riscos e de compliance da Fundação, identificando, avaliando e monitorando todos os riscos operacionais, financeiros e de compliance que possam comprometer a realização dos objetivos corporativos.

Mais informações sobre como a FAPES realiza a gestão de riscos também podem ser verificadas na seção de "Gestão De Riscos" desse relatório.

GESTÃO EFICIENTE DE CUSTOS



DESPESAS ADMINISTRATIVAS

A FAPES tem despesas administrativas relacionadas às atividades assistencial e previdencial, cada qual com fontes de custeio específicas. As fontes dos recursos destinados à cobertura das despesas administrativas previdenciais e de investimentos são compostas por:

Fonte	Plano Básico de Benefícios	FAPES Futuro
Taxa de carregamento	10% da receita previdencial mais parcela administrativa dos contratos com patrocinadores (10% da prestação paga).	2% das contribuições vertidas ao plano.
Taxa de administração	Resultado dos investimentos, limitado ao valor das despesas de administração dos investimentos	0,35% a.a
Resultado positivo da aplicação dos recursos financeiros do PGA		

A Resolução CGPC 29/2009 definiu critérios para a transferência de recursos dos planos de benefícios para o plano de gestão administrativa das Entidades Fechadas de Previdência Complementar. Com base nesse normativo, o limite definido pelo

Conselho Deliberativo para a FAPES no ano de 2019 para o Plano Básico de Benefícios foi de 1% dos recursos garantidores do exercício corrente, que correspondeu a R\$ 143 milhões. O limite para o Plano FAPES Futuro foi de 9% sobre as contribuições. As despesas administrativas são realizadas atendendo a normas e critérios estabelecidos pelo órgão regulador e pelo órgão fiscalizador, que recebem essas informações mensalmente.

Ao final de 2019, a FAPES contava com 65 profissionais (99 em 2018) alocados à gestão da previdência – custeados, portanto, com recursos dos participantes e dos patrocinadores – e 79 (120 em 2018) vinculados às atividades relacionadas ao convênio dos empregadores com o INSS, ao plano de saúde e à medicina ocupacional, integralmente custeados pelos empregadores (empresas do sistema BNDES e FAPES), totalizando 144 profissionais (219 em 2018).

O plano de saúde e a medicina ocupacional, possuem natureza não contributiva e, portanto, as despesas administrativas relativas à gestão e à administração dessas atividades não geram ônus financeiro aos participantes e beneficiários. As despesas de operação com previdência totalizaram R\$ 72,5 milhões, representando um decréscimo de 26% em relação a 2018, conforme demonstrado no quadro seguinte.

Em 2019, a despesa referente ao Termo de Assunção de Obrigação Financeira, reconhecido pela patrocinadora FAPES em junho de 2013 junto ao Plano Básico de Benefícios, foi de R\$ 13,5 milhões (R\$ 11,3 milhões em 2018). Essa despesa foi registrada na rubrica Pessoal Próprio da Gestão Previdencial. Em abril de 2019, houve a suspensão do repasse das prestações ao PBB.

Esse Termo de Assunção de Obrigação Financeira diz respeito à dívida identificada da patrocinadora FAPES para com o Plano Básico de Benefícios, no âmbito dos estudos desenvolvidos pela Fundação, que foi equacionada em junho de 2013. Esses mesmos estudos também identificaram dívida dos patrocinadores BNDES, BNDESPAR e FINAME, dívidas essas reconhecidas por esses patrocinadores em dezembro de 2013 e de 2014 na sua quase totalidade e que ainda dependem de formalização.

A redução das Despesas Administrativas em 2019 foi impactada pelo processo de reestruturação da Fundação, com diminuição de gastos em Pessoal e Encargos (-18,3%); Depreciações/Amortizações (-82,1%), Despesas Gerais (-41,8%), Treinamento (-37,3%) e Outras Despesas (-40,5%).

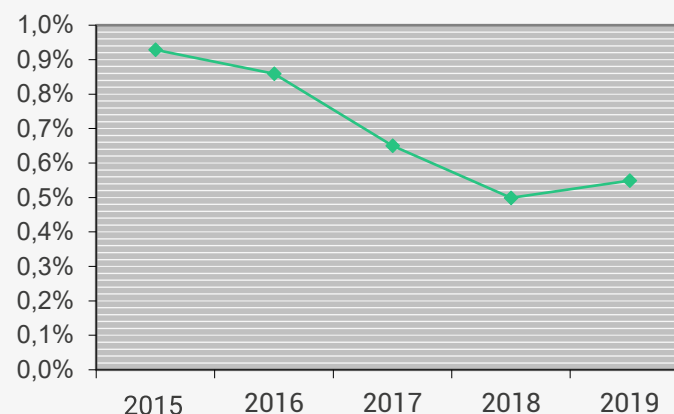
Em R\$ Mil

Rubrica	Gestão 2019		2019	2018	Var%
	Previdencial	Investimentos			
Pessoal e Encargos	25.230	17.847	43.077	52.739	-18,3%
Dirigentes	951	1.739	2.690	1.699	58,3%
Pessoal Próprio	23.936	14.204	38.140	48.570	-21,5%
Pessoal Cedido	-	1.540	1.540	1.790	-14,0%
Estagiários	100	160	260	206	26,2%
Outras	243	204	447	474	-5,7%
Treinamentos/Congressos e Seminários	19	23	42	67	-37,3%
Viagens e Estadias	65	145	210	128	64,1%
Serviços de Terceiros	5.901	6.744	12.646	13.167	-4,0%
Auditoria contábil	106	-	106	59	79,7%
Consultoria contábil	2	3	5	5	0,0%
Consultoria dos investimentos	-	522	522	209	149,8%
Consultoria atuarial	317	-	317	167	89,8%
Consultoria de benefícios	-	-	0	125	N/A
Consultoria jurídica	1.902	428	2.330	2.148	8,5%
Gestão/planejamento estratégico	149	303	452	1.743	-74,1%
Informática	2.702	4.564	7.267	6.585	10,4%
Outras	187	308	495	982	-49,6%
Pessoa física	1	69	70	68	2,9%
Recursos humanos	535	547	1.082	1.076	0,6%
Despesas Gerais	996	1.420	2.416	4.151	-41,8%
Depreciações/Amortizações	863	817	1.680	9.397	-82,1%
Tributos	2.999	-	2.999	2.473	21,3%
Outras Despesas	9.419	-	9.419	15.824	-40,5%
Total das Despesas Administrativas	45.492	26.996	72.489	97.946	-26,0%

EVOLUÇÃO DAS DESPESAS DE ADMINISTRAÇÃO DOS RECURSOS

Evolução das Despesas de Administração dos Recursos					
	2015	2016	2017	2018	Em R\$ Mil 2019
Recursos Garantidores (RG) da FAPES	8.895.765	9.992.376	10.895.938	12.553.142	14.558.468
Despesas Administrativas – Investimentos	62.229	67.725	53.479	35.588	26.996
% Crescimento (período anterior)	18,90%	8,83%	-21,03%	-33,45%	-24,14%
Despesas Embutidas nos Fundos de Investimentos	20.370	18.080	17.407	27.060	53.636
% Crescimento (período anterior)	10,12%	-11,24%	-3,72%	55,46%	98,22%
Total das despesas com a administração dos recursos	82.600	85.804	70.886	62.648	80.632
% Crescimento (período anterior)	16,60%	3,88%	-17,39%	-11,62%	28,71%
% dos RG	0,93%	0,86%	0,65%	0,50%	0,55%

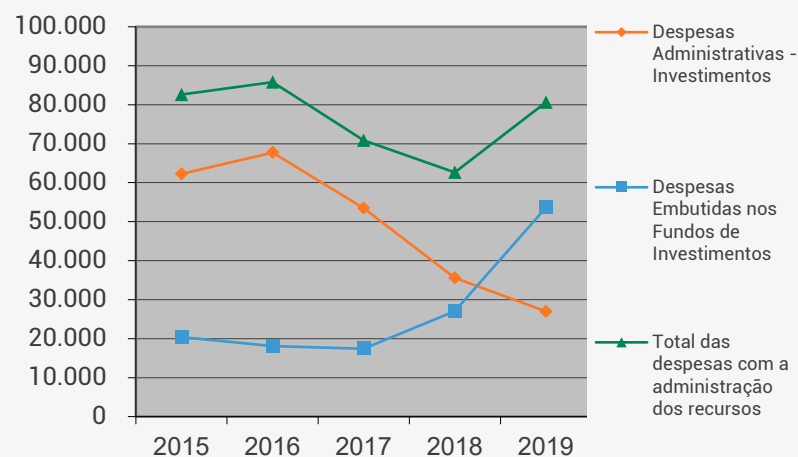
Evolução do Percentual em relação aos Recursos Garantidores



As Despesas com a Administração dos Recursos foram equivalentes a 0,55% dos recursos garantidores totais da FAPES (0,50% em 2018).

As Despesas Administrativas dos Investimentos apresentaram variação negativa de 24,14% em relação a 2018, devido ao processo de reestruturação organizacional.

Evolução em Valores Nominais (R\$ Mil)



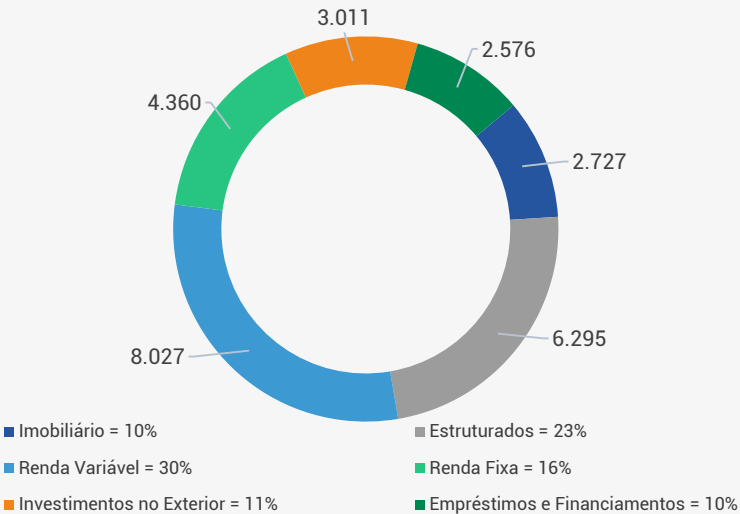
DISTRIBUIÇÃO DAS DESPESAS ADMINISTRATIVAS DE INVESTIMENTOS ENTRE OS SEGMENTOS DE INVESTIMENTOS

Em R\$ Mil

Rubrica	2019	2018	Var%
Despesas Administrativas dos Investimentos	26.996	35.588	-0,24
Pessoal e Encargos	17.847	24.785	-0,28
Treinamentos/ Congressos e Seminários	23	42	-0,44
Viagens e Estadias	145	81	0,79
Serviços de Terceiros	6.744	7.214	-0,07
Consultoria dos Investimentos	522	209	1,50
Consultoria Jurídica	428	740	-0,42
Recursos Humanos	547	525	0,04
Informática	4.564	4.103	0,11
Gestão/Planejamento Estratégico	303	989	-0,69
Outros Serviços de Terceiros	380	648	-0,41
Despesas Gerais	1.420	2.030	-0,30
Depreciações/Amortizações	817	1.415	-0,42
Tributos	0	21	

Despesa administrativa de investimentos por segmento 2019

Em R\$ Mil



DESPESAS EMBUTIDAS NOS FUNDOS DE INVESTIMENTO DA FAPES

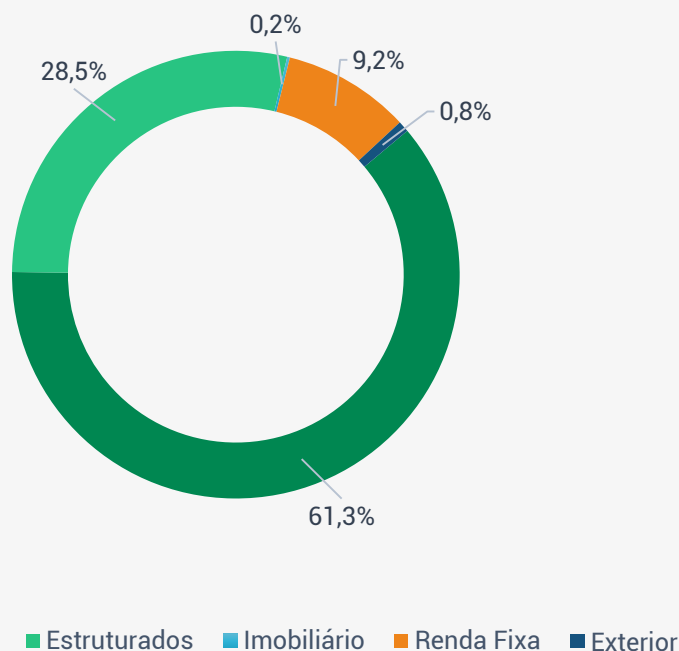
As Despesas Embutidas nos Fundos de Investimento são constituídas, principalmente, por taxa de administração, corretagem e taxa de performance para os fundos de gestão externa. Em 2019, as Despesas Embutidas nos Fundos de Investimentos da FAPES foram equivalentes a 0,37% dos recursos garantidores totais da Fundação (0,22% em 2018).

Os valores apurados abrangem as despesas dos fundos de gestão interna, externa e estruturados, e podem ser visualizadas no quadro a seguir:

Despesas Embutidas nos Fundos de Investimento da FAPES

R\$ Mil

RUBRICA	2018	2019	2019				
			Renda Fixa	Renda Variável	Exterior	Estruturados	Imobiliário
Despesas Embutidas nos Fundos de Investimentos da FAPES	27.060	53.636	4.928	32.895	412	15.286	115
Tx. Administração	14.131	18.241	456	8.203	256	9.235	91
Tx. Performance	4.839	23.588	-	19.537	-	4.051	-
Custódia	2.586	3.247	1.823	916	100	408	1
Corretagem	3.502	6.354	2.344	4.006	-	3	0
Consultorias	414	562	-	-	-	560	2
Auditoria	195	252	32	51	4	159	6
Desp adm diretas – Tx CVM	546	509	242	149	34	85	-
Serviços Jurídicos	466	659	-	-	-	656	2
Outras Despesas	381	224	31	32	19	129	12



A elevação da taxa de administração é decorrência da valorização dos ativos ao longo do ano.

Houve um aumento de R\$ 4,1 milhões na taxa de administração paga aos gestores externos, sendo que 93,5% desse aumento é explicado pelo aumento do patrimônio dos fundos de renda variável pois o Ibovespa subiu 31,6% em 2019.

Quanto à taxa de performance, trata-se de despesa que somente se torna efetiva na hipótese em que a gestão de terceiros produza retornos em excesso aos retornos trazidos por uma

gestão passiva, que se dedica basicamente a replicar determinado benchmark. Ou seja, a elevação das despesas com taxa de performance teve como contrapartida efetiva a apropriação, pela FAPES, dos benefícios trazidos pela gestão ativa.

Como exemplo disso, temos o aumento na taxa de performance paga ao fundo Curió (gerido pela Atmos). O fundo tinha um patrimônio de R\$ 309,2 milhões no final de 2019 e rendeu liquidamente 53,9% contra um Ibovespa de 31,6%. Com isso foi pago ao gestor R\$ 13,5 milhões o que representa 57% da taxa de performance paga pela fundação em 2019.

RESPONSABILIDADE SOCIOAMBIENTAL



Com a implementação da nossa Política de Responsabilidade Socioambiental em 2019, reforçamos nosso compromisso com o tema. Da mesma forma, direcionamos as decisões da Fundação de forma responsável, com o objetivo de reforçar nossa cultura e perenizar nossos valores.

Acreditamos que os serviços e soluções adotadas também viabilizam o desenvolvimento sustentável de colaboradores, fornecedores, participantes ativos, assistidos e beneficiários, pois privilegiamos relações justas na cadeia de valor, como veremos nas ações efetivas que descreveremos a seguir. Essas ações em conjunto permitem não apenas modernizar e melhorar a qualidade dos processos, mas também, reduzir desperdícios, custos e consequentemente o impacto ambiental.

POLÍTICA DE RESPONSABILIDADE SOCIOAMBIENTAL

Aprovada em setembro de 2019, a Política estabelece diretrizes, objetivos e as responsabilidades de cada área da Fundação com relação à responsabilidade socioambiental. Este documento reúne práticas que já faziam parte da gestão da FAPES, como a gestão sustentável dos investimentos, desenvolvimento de jovens profissionais, a equidade de gênero e oportunidades iguais para os empregados, além do consumo consciente de recursos como água, energia e papel.

PACTO GLOBAL DA ONU

Em dezembro de 2019, a FAPES aderiu ao Pacto Global da Organização das Nações Unidas (ONU) para ações socioambientais. A FAPES é o segundo fundo de pensão do país a aderir à iniciativa, passando a se comprometer a incorporar em todos os seus processos dez princípios do Pacto, divididos em quatro temáticas: direitos humanos; trabalho; meio ambiente e anti-corrupção.

PRINCÍPIOS PARA O INVESTIMENTO RESPONSÁVEL (PRI)

Em mais uma ação integrada à sua Política de Responsabilidade Socioambiental, a FAPES assinou o compromisso com os Princípios para o Investimento Responsável (PRI) em 2019. A partir dessa adesão, a Fundação reforça e consolida o tema de sustentabilidade nas análises de investimento, nos processos de tomada de decisão e nas nossas políticas.

EMPRESA CIDADÃ

Outra ação relacionada à Política de Responsabilidade Socioambiental da Fundação foi a adesão ao Programa Empresa Cidadã, que aconteceu em outubro de 2019. Mantido pela Receita Federal, o programa inclui empresas que concedem aos seus

colaboradores a ampliação da licença-maternidade em mais sessenta dias, e da licença-paternidade em mais quinze dias.

PROGRAMA DE ESTÁGIO

O Programa de Estágio da FAPES visa atrair, desenvolver e reter talentos alinhados à cultura e valores da Fundação, bem como oferecer aos estudantes a oportunidade de se desenvolver profissionalmente, mediante práticas orientadas e supervisionadas.

PROGRAMA JOVEM APRENDIZ

Criado pelo Governo Federal, o Programa Jovem Aprendiz começou em 2013 na FAPES e, desde então, mais de 26 jovens, que realizam o processo de aprendizagem pela Fundação São Martinho, puderam desenvolver suas habilidades profissionais e ingressar no mercado de trabalho. Favorecer o desenvolvimento profissional e pessoal de jovens também é uma preocupação da FAPES.

AÇÕES SOLIDÁRIAS (NATAL FAPES E PÁSCOA FAPES)

A FAPES realiza ações solidárias no Natal e Páscoa junto a Creche Florescer. A instituição recebe a visita de funcionários da FAPES que fazem a distribuição de presentes arrecadados durante as campanhas para as crianças.

REDUÇÃO NO VOLUME DE PAPEL

Os dois andares da Fundação contam com salas de impressoras modernizadas. Nelas, cada colaborador tem acesso às impressoras por meio da identificação com seu crachá. O novo modelo de impressão adotado pela FAPES tornou o procedimento mais seguro, facilitou o monitoramento dos gastos e colaborou, junto com outras práticas, com a redução de cerca de 68% no valor gasto pela Fundação com a compra de papel em relação a 2018.

SUBSTITUIÇÃO DA ILUMINAÇÃO NA SEDE

Em 2019, a FAPES trocou as lâmpadas fluorescentes de seus escritórios por lâmpadas de LED. Com essa ação, a entidade visa não só a economia de energia, mas também aumentar a durabilidade das lâmpadas e facilitar o descarte sustentável desses itens. Tal mudança, somada a outras, ajudou a reduzir o valor do consumo de energia elétrica em cerca de 11% quando comparada ao ano de 2018.

SEPARAÇÃO DE LIXO PARA COLETA SELETIVA

Visando a conservação do meio ambiente e da saúde pública, a FAPES realiza a separação de lixo para a coleta seletiva, que é realizada pelo condomínio no qual a Fundação possui sua sede. Entre os itens que possuem tratamento diferenciado estão papéis, plásticos e lâmpadas. Os itens são separados, embalados e descartados de maneira consciente.

GOVERNANÇA, ÉTICA E INTEGRIDADE



MODELO DE GOVERNANÇA

A estrutura de governança da FAPES é baseada em princípios de transparência, conformidade, equidade e prestação de contas, de modo que todas as suas ações contribuam com a segurança dos participantes do plano de previdência e bem-estar dos usuários do plano de saúde.

Nossa estrutura de governança é composta, por disposição estatutária, pelo Conselho Deliberativo (CD), Conselho Fiscal (CF), e Diretoria Executiva (DIREX). Adicionalmente, existem comitês específicos criados pelo CD e pela DIREX para apoiar suas decisões.

CONSELHOS, DIRETORIA E COMITÊS

CONSELHO DELIBERATIVO (CD)

O Conselho Deliberativo é responsável pela definição da política de administração da entidade e de seus planos de benefícios, além de aprovar o orçamento anual e os planos de aplicação do patrimônio.

Ele é composto, de forma paritária, por seis membros, sendo três indicados pelos patrocinadores e três eleitos pelos

participantes ativos e assistidos. Os membros CD possuem mandato de quatro anos.

CONSELHO FISCAL (CF)

O Conselho Fiscal é o órgão de controle interno responsável por fiscalizar os atos dos administradores da FAPES e verificar o cumprimento de seus deveres legais e estatutários. É constituído de forma paritária por quatro membros, sendo dois indicados pelos patrocinadores e dois eleitos pelos participantes ativos e assistidos. Os membros do CF possuem mandato de quatro anos.

DIRETORIA-EXECUTIVA (DIREX)

A Diretoria-Executiva é o órgão de administração da Fundação, responsável pela gestão de seus recursos de acordo com o estatuto e demais normativos, e com as diretrizes e deliberações do Conselho Deliberativo. Os membros da Diretoria-Executiva possuem mandato de cinco anos.

COMITÊ DE GESTÃO DE RISCOS

Criado em 2019, em conformidade com a Resolução CMN 4.661/2018 e a Instrução Normativa da PREVIC nº 06/2018, visa monitorar, revisar políticas e auxiliar na definição, gestão e estabelecimento de limites de exposição a riscos financeiros (crédito, mercado e liquidez) e operacionais da Fundação. É coordenado pelo Gerente Executivo de Compliance, Riscos e Controles Internos, e tem como integrantes os Gerentes Executivos de Gestão do Passivo Atuarial; Jurídico; e de Controladoria.

COMITÊ DE AUDITORIA (COAUD)

Criado em atenção à Resolução CNPC nº 27/2017 e considerando a Instrução Normativa PREVIC/DICOL nº 03/2018, é vinculado ao CD e tem a missão de revisar e opinar sobre as demonstrações contábeis da FAPES, recomendar a contratação ou destituição de auditoria independente, informar ao CD eventuais divergências, entre outras funções.

COMITÊ DE ÉTICA E COMPLIANCE

O Comitê de Ética e Compliance tem por finalidade realizar atribuições relacionadas à adoção de estratégias, políticas e medidas que garantam a conformidade das ações, decisões e das normas internas e externas aplicáveis à Fundação, bem como práticas voltadas à disseminação da cultura de ética, compliance e controles internos e à mitigação de riscos. O

Comitê realiza reuniões trimestrais, todas elas coordenadas pelo Gerente Executivo de Compliance, Riscos e Controles Internos (GECOMP). Além deste, o Comitê é composto pelos Gerentes Executivos de Controladoria, Jurídico e de Pessoas, Administração e Sustentabilidade, e mais um membro da GECOMP.

COMITÊ DE ASSESSORAMENTO PARA INVESTIMENTOS (COMAI)

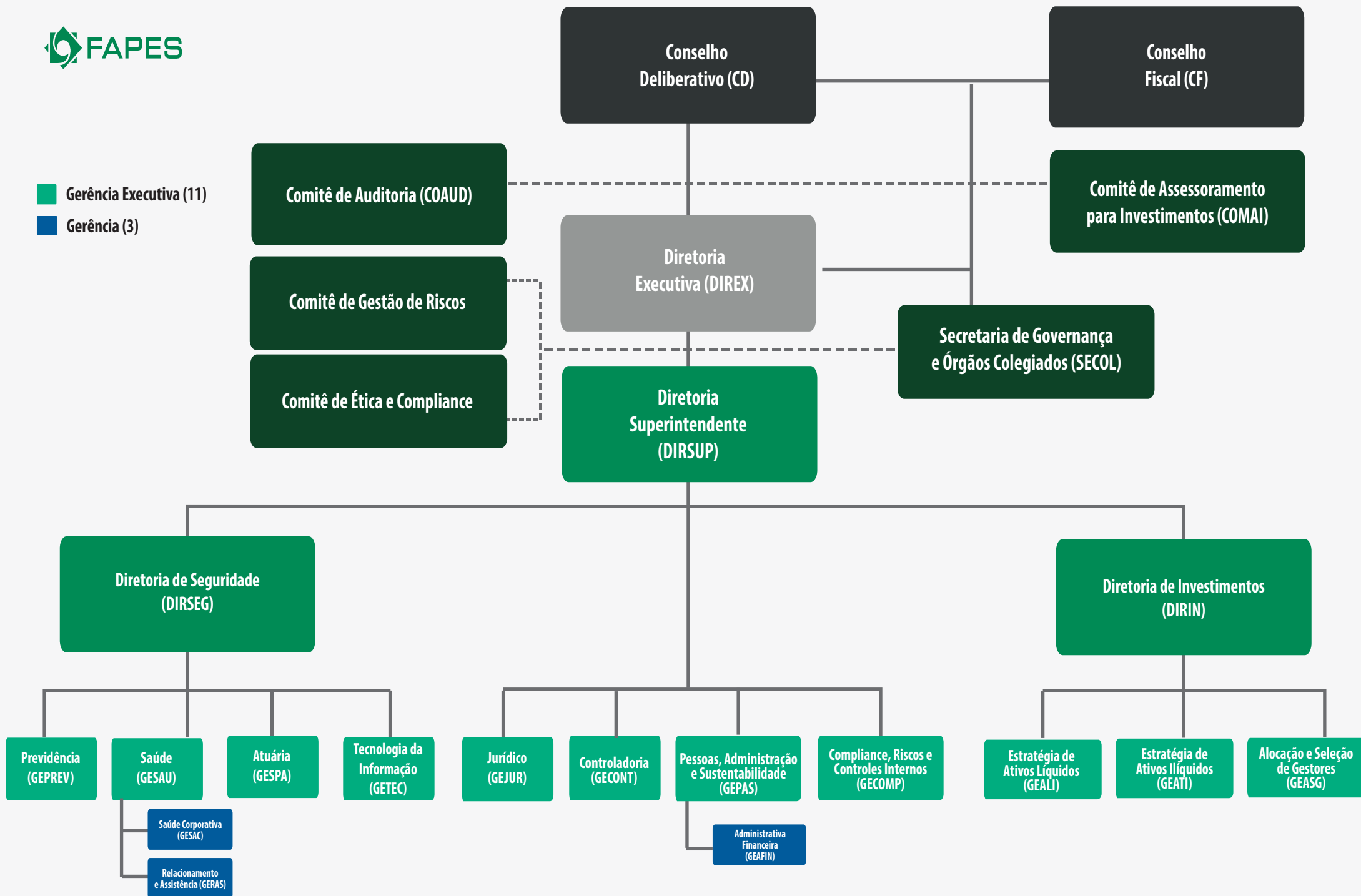
Com atuação a partir de 2019, o COMAI tem caráter consultivo e apoia a alta administração nas decisões relativas aos investimentos dos recursos garantidores. É coordenado por um colaborador da FAPES, e integrado por dois membros suplentes do Conselho Deliberativo e por dois membros independentes

NOVA ESTRUTURA ORGANIZACIONAL

Dando continuidade ao processo de fortalecimento do modelo de gestão, a FAPES aprovou alterações na sua estrutura organizacional. O objetivo foi aumentar sinergia e a eficiência da Fundação, alinhando-se cada vez mais às melhores práticas de governança.

O organograma foi aprovado pela Diretoria e pelo Conselho Deliberativo da FAPES e entrou em vigor no dia 2 de setembro de 2019. Na página a seguir, veja como ficou a nova estrutura organizacional:

■ Gerência Executiva (11)
■ Gerência (3)



ÉTICA E INTEGRIDADE

NOVO CÓDIGO DE ÉTICA E CONDUTA FAPES

Um novo Código de Ética e Conduta foi apresentado aos colaboradores da FAPES no dia 12 de agosto. O conjunto de normas a ser seguido por colaboradores, parceiros e fornecedores da Fundação foi totalmente reformulado e passou a abranger os princípios de identidade e responsabilidade, integridade, meritocracia e transparência. O documento contou com a adesão formal dos colaboradores e atualizou também a missão, visão e valores da FAPES.

PROGRAMA DE INTEGRIDADE

O Programa de Integridade, Compliance, Riscos e Controles Internos define-se como uma série de ações e procedimentos estratégicos, táticos e operacionais que visam não apenas a disseminação da cultura de integridade e compliance, mas, principalmente, a efetivação de práticas com a solidez e eficiência necessárias para o enfrentamento dos desafios correntes e daqueles que estão por vir.

Trata-se de um programa integrado, no entanto, segmentado operacionalmente em 7 (sete) frentes de atuação (pilares), a saber: (i) cultura de integridade e ética; (ii) compliance regulatório; (iii) compliance operacional; (iv) prevenção e combate a fraudes, corrupção e conflito de Interesses; (v) prevenção à “lavagem de dinheiro” e combate ao financiamento do terrorismo; (vi) gestão de riscos operacionais, financeiros e controles internos e (vii) proteção de dados e segurança das informações.

CANAL DE INTEGRIDADE

Como parte das medidas de fortalecimento de seu ambiente de controles internos e alinhamento às melhores práticas de governança corporativa do setor, a FAPES lançou em 2019 o Canal de Integridade. Ele é gerido por uma empresa independente que fica responsável pela coleta e tratamento inicial de denúncias de eventuais irregularidades.

O Canal de Integridade armazena as informações em ambiente externo e seguro, garantindo o anonimato e o sigilo da identidade do denunciante e de seu relato. O acesso é feito via internet (www.canalintegro.com.br/fapes), a qualquer momento, ou pelo telefone (0800 878 9049), de segunda à sexta-feira, das 8h às 20h.

Todos os registros recebem um número de protocolo, que é obrigatório para acompanhar o andamento da manifestação.

Em conformidade com padrões e melhores práticas, o colaborador que reportar ou manifestar suspeita, de boa-fé, nunca sofrerá qualquer tipo de retaliação, seja a conduta confirmada ou não.

GESTÃO DE RISCOS



A FAPES mensura e monitora seus riscos financeiros e operacionais e avalia seus controles internos continuamente. O Conselho Deliberativo e a Diretoria Executiva são responsáveis pela aprovação das políticas de gestão de riscos e controles internos, além de monitorar os principais riscos aos quais estamos expostos.

Os riscos são calculados, avaliados e monitorados pela Gerência Executiva de Compliance, Riscos e Controles Internos, por uma consultoria independente e pelo Comitê de Gestão de Riscos.

Em 2019, diversas políticas de gestão de riscos, controles internos e compliance, que determinam diretrizes e orientações para a gestão dos temas, passaram por revisão e atualização.

POLÍTICA DE GESTÃO DE RISCOS FINANCEIROS

Em 2019, a FAPES aprovou uma nova política de gestão de riscos financeiros. Esta política tem o objetivo de estabelecer os fundamentos associados ao processo de gerenciamento de risco de mercado, crédito e liquidez, em conformidade com as melhores práticas, normas, e regulamentações aplicáveis, observando a natureza das operações, a complexidade dos

produtos e serviços oferecidos e a dimensão das exposições ao risco.

O nível máximo de exposição ao risco de mercado é avaliado e definido anualmente pelo CD, a partir de uma proposta apreciada pelo Comitê de Gestão de Risco, pela consultoria independente e pela Diretoria Executiva.

A política prevê limites e sublimites percentuais sobre os valores aplicados para que a equipe de investimentos possa buscar a melhor rentabilidade para os recursos garantidores no longo prazo, mas sempre dentro de uma margem de segurança. Qualquer variação que se aproxime ou extrapole estes limites, precisa ser justificada às instâncias decisórias competentes.

POLÍTICA DE GESTÃO DE RISCOS OPERACIONAIS E CONTROLES INTERNOS

Em 2019, a FAPES aprovou uma nova política de gestão de riscos operacionais e controles internos. Esta política visa estabelecer os fundamentos associados ao processo de gerenciamento de risco operacional e dos controles internos da FAPES em conformidade com as melhores práticas, normas, e regulamentações aplicáveis, observando a

natureza e a complexidade dos nossos produtos, serviços, atividades, processos e sistemas.

POLÍTICA DE SELEÇÃO E MONITORAMENTO DE FORNECEDORES

Em 2019, a FAPES aprovou a política de seleção e monitoramento de fornecedores, que estabelece diretrizes gerais e específicas para o processo de contratação e monitoramento de fornecedores, a fim de assegurar a conformidade legal externa e interna, em consonância com o princípio de mitigar riscos para a Fundação, no tocante a celebrações, prorrogações e/ou rescisões contratuais com fornecedores e produtos ou serviços.

OUTRAS POLÍTICAS RELEVANTES

Com o objetivo de promover as melhores práticas e reforçar a governança da Fundação, ao longo dos dois últimos anos a FAPES aprovou e/ou atualizou uma série de novas políticas e diretrizes administrativas, entre elas:

- Prevenção à "Lavagem de Dinheiro" e Combate ao Financiamento do Terrorismo;
- Investimentos Pessoais;
- Cadastro e Conheça seu Cliente – "*Know Your Customer*";
- Segurança das Informações;
- Guarda e Backup de Informações;
- Seleção e Monitoramento de Administradores e Custodiantes;

- Seleção e Monitoramento de Gestores e Fundos de Investimentos;
- Regras Gerais de Gestão de Ativos;
- Alçadas de Investimentos;
- Alçadas e responsabilidades;
- Classificação de informações;
- Gestão de perfis e concessão de acessos;
- Certificações e habilitações profissionais obrigatórias;
- Exercício de direito de voto;
- Gestão orçamentária;
- Programa de Integridade, Compliance, Riscos e Controles Internos;
- Manual de Controles Internos.

LEI GERAL DE PROTEÇÃO DE DADOS – LGPD

A LGPD - Lei Geral de Proteção de Dados (Lei 13.709/2018) estabelece novos critérios para o tratamento de dados de pessoas físicas e passa a vigorar a partir de 2020.

A FAPES criou um Comitê Gestor, sob a coordenação do Gerente Executivo de Compliance, Riscos e Controles Internos, que gerenciará as atividades a serem desenvolvidas pelas principais áreas impactadas pela LGPD: Saúde; Pessoas, Administração e Sustentabilidade; Jurídico; Previdência; Tecnologia da Informação e Investimentos.

COMUNICAÇÃO E RELACIONAMENTOS TRANSPARENTES



Tendo como princípios o diálogo e a cooperação, a FAPES trabalha diariamente para melhorar a comunicação com seus públicos de interesse. A busca é pela satisfação de participantes, beneficiários e colaboradores internos.

A seguir serão apresentados números e ações efetivas que explicitam a transparência com que a Fundação realiza seus processos de comunicação e relacionamento com os diversos públicos de interesse.

COMUNICAÇÃO EXTERNA

O ano de 2019 consolidou a intensa transformação digital pela qual a comunicação da FAPES vem passando. Canais digitais de comunicação, já consolidados, como o site, o Portal de Serviços, a página oficial no LinkedIn, o FAPES Informa (Newsletter que é enviada quinzenalmente por e-mail) continuaram sendo usados com muita frequência. Além deles, o WhatsApp FAPES despontou desde o início como uma poderosa ferramenta de comunicação externa para a Fundação.

NOVO SITE

O site da FAPES teve seu conteúdo reformulado, adquirindo um visual mais moderno e uma navegação mais amigável e responsiva para celulares e tablets. O novo site teve mais de 333 mil acessos em 2019 e contou com 123 notícias publicadas ao longo do ano. Ele é o principal meio de comunicação da Fundação com seus participantes, beneficiários e credenciados.



PORTAL DE SERVIÇOS

O Portal de Serviços foi reformulado, passando a contar com uma ferramenta chamada Central de Notificações, que permite uma tempestiva comunicação da Fundação com seus participantes e beneficiários. O Portal de Serviços traz ainda diversos serviços como solicitação de reembolso; solicitação de autorização de exames, internações e

tratamentos; simulação de empréstimo pessoal e de imóvel, entre outros. Por meio dele, o participante e beneficiário ainda pode entrar em contato via Fale FAPES e Ouvidoria, além de ter acesso a todos os seus comprovantes, ao FAQ e à biblioteca da FAPES, que reúne os principais documentos e materiais didáticos da Fundação.



WHATSAPP

O WhatsApp foi criado com o objetivo de enviar informações aos participantes. Para receber as informações, é necessário que o participante/beneficiário realize um cadastro. Ao todo, já são mais de 1.240 participantes cadastrados.

LINKEDIN

A FAPES está presente na rede social LinkedIn. A página conta com mais de 4.990 seguidores e possui em média duas postagens semanais. Durante 2019, a página contou 95 atualizações e mais de 97 mil visualizações em publicações, conquistando cerca de 1.620 novos seguidores. Os seguidores da página podem acompanhar e interagir com postagens sobre os principais acontecimentos a respeito dos

planos de saúde e previdência, sempre com transparência e agilidade.



FAPES INFORMA

A Newsletter da FAPES é uma das principais ferramentas de comunicação da Fundação. Ela reúne as principais notícias da quinzena e é disparada por e-mail para os participantes titulares, além de ser enviada também pelo WhatsApp FAPES e Central de Notificações do Portal de Serviços.

RAIO X DOS INVESTIMENTOS

O Raio X dos Investimentos é um informativo, que tem como objetivo divulgar mês a mês o desempenho da carteira de investimentos do PBB. Ele foi pensado para ser uma nova maneira de comunicar e acompanhar os resultados, a composição da carteira e a performance das classes de ativos.

COMUNICAÇÃO INTERNA

A fim de aprimorar a experiência do público interno, contribuir para a estratégia corporativa e ampliar o alcance do conteúdo sobre projetos, operações e iniciativas institucionais, a FAPES conta com canais exclusivos de Comunicação Interna.

INTRANET FAPES

A Intranet, um dos principais canais de comunicação interna, também passou por uma reformulação, e hoje conta com links de acesso direto aos principais sistemas utilizados pelos empregados da Fundação. Ela centraliza todas as informações referentes à comunicação interna da Fundação e traz calendário, notícias e consulta a ramais e e-mails dos empregados.

TV FAPES

A TV FAPES é um importante canal de comunicação interna. Por meio dela, a Fundação divulga as principais notícias e informes para o público interno. Além disso, ela também é uma ferramenta essencial para ações de endomarketing.

RELACIONAMENTO COM O PARTICIPANTE E BENEFICIÁRIO

Para permitir um contato cada vez mais efetivo com diversos públicos de interesse, são disponibilizados vários canais de

atendimento. Por meio deles, é possível esclarecer dúvidas e solucionar questões relacionadas aos serviços prestados pela Fundação.

Em 2019, a FAPES realizou mais de 100 mil atendimentos nos diversos canais disponibilizados. Desse total, mais de 60% foram feitos de forma telefônica e quase 17% corresponderam a atendimentos presenciais.

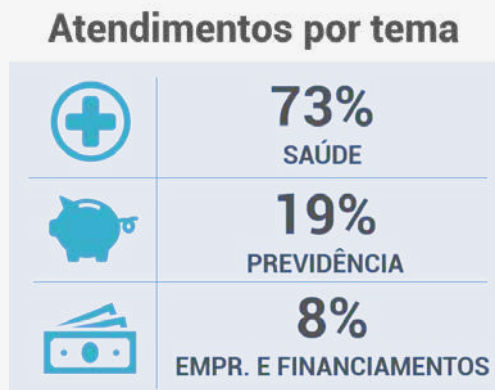
O número de atendimentos presenciais diminuiu em virtude da transferência da central de atendimentos da FAPES para a sede localizada no edifício Castelo Branco. Apontamos também como fator redutor do número de atendimentos presenciais a disponibilização dos serviços de reembolso e autorização médica através do Portal de Serviços da FAPES.

Atendimentos

	TELEFÔNICOS 61.242
	FALE FAPES (DIGITAL E CORRESPONDÊNCIA) 22.238
	PRESENCIAIS 16.957
TOTAL: 100.437	

ATENDIMENTO POR TEMAS

Ao longo de 2019, aproximadamente 73% dos atendimentos realizados pela FAPES trataram de temas relacionados à Saúde. Esses números foram impulsionados por mudanças significativas que aconteceram na área, das quais destacamos: o cadastramento do PAS 100% digital; o aumento das opções de serviços para reembolsos no portal; o início do Conecta BENNER; a retirada do Poupa-Tempo dos prédios EDSEJ e Ventura; e a unificação do atendimento presencial.



CENTRAL DE ATENDIMENTO

Objetivando facilitar a busca por informações, o atendimento presencial teve seu horário estendido, passando a ser realizado de 10h às 18h. O atendimento telefônico permanece no horário de 9h às 17h.

Além disso, o processo de digitalização da FAPES tornou a Central de Atendimento mais moderna. Desde então, existem

na Central iPads nos quais os participantes podem resolver suas pendências, reduzindo o tempo de espera.

CANAL DO BENEFICIÁRIO

Em 2019, os beneficiários do PAS contaram com mais um ponto de contato com a FAPES: o Canal do Beneficiário. Ele atende demandas sobre dificuldades de acesso à rede credenciada e sobre a realização de exames e consultas. O canal funciona no contraturno da Central de Relacionamento, ou seja, de segunda a sexta, das 17h às 9h. Nos fins de semanas e feriados, o número funciona 24h por dia. Ao todo, em pouco mais de três meses, já foram realizados 151 atendimentos pelo canal.

OUVIDORIA

Em 2019, foram recebidas e resolvidas pela Ouvidoria 364 demandas. O assunto mais demandado foi o PAS, que correspondeu a quase 80,22% dos contatos.



FIM DO “POUPA TEMPO”

Entre janeiro e junho de 2019, graças ao Portal de Serviços, o uso de papel para solicitações de reembolsos médicos na FAPES caiu cerca de 53%. Com esse recuo, as antigas caixas chamadas de Poupa Tempo, localizadas nos andares do BNDES, se tornaram desnecessárias e foram desativadas em setembro de 2019.

Além de ser mais sustentável, o sistema eletrônico de solicitações de reembolso gera mais economia de tempo para o beneficiário, já que pode ser acessado de qualquer lugar, 24 horas por dia, em dias úteis ou não.

ENCONTROS PRESENCIAIS

Além de se relacionar com seus participantes e beneficiários por meio de canais eletrônicos, ao longo do ano a Fundação realizou uma série de encontros presenciais. Foram cerca de 18 encontros, sobre diversos temas como PAS, Saúde da Família, Outubro Rosa, Setembro Amarelo, equacionamento de déficit, recálculo de joia, resultados dos investimentos.



RELACIONAMENTO COM OUTRAS ENTIDADES

A FAPES busca sempre fortalecer seu relacionamento com os patrocinadores, entes da administração pública e regulação e demais entidades com que mantém contato.

PATROCINADORES

A FAPES tem a finalidade de gerenciar os planos de benefícios previdenciários e de fazer a gestão do plano de saúde de funcionários que possuem vínculo empregatício com suas empresas patrocinadoras (BNDES, BNDESPAR e FINAME) e da própria FAPES. A Fundação se relaciona com todas elas com transparência, cordialidade e respeito, buscando defender o interesse de seus participantes e da própria Fundação.

ASSOCIAÇÕES DE EMPREGADOS, APOSENTADOS E PENSIONISTAS

A Fundação vê as associações de funcionários, aposentados e pensionistas das empresas patrocinadoras como verdadeiras parceiras. As associações fazem a ponte de comunicação entre esse público e a FAPES, trazendo e explicitando demandas e temas que precisam ser aperfeiçoados.

Nos últimos anos, a FAPES buscou estreitar o relacionamento com essas entidades, passando a envolvê-las desde o início

nos processos de negociação e de tomada de decisão, como aconteceu, por exemplo, na “Mesa PAS” e na “Mesa FAPES”.

SUPERINTENDÊNCIA NACIONAL DE PREVIDÊNCIA COMPLEMENTAR (PREVIC)

A Previc é a autarquia que fiscaliza e supervisiona as atividades das entidades fechadas de previdência complementar. A FAPES mantém estreito relacionamento junto a Previc, tendo aprovado diversas matérias relevantes como, por exemplo, o equacionamento de déficit do PBB e a criação do plano FAPES Futuro.

AGÊNCIA NACIONAL DE SAÚDE SUPLEMENTAR (ANS)

A ANS é a agência reguladora vinculada ao Ministério da Saúde, que regula o mercado de planos privados de saúde, no qual a FAPES, por meio do PAS, está inserida. A FAPES cumpre as normas e regulamentações impostas pela ANS, a fim de garantir a segurança e direitos de seus beneficiários.

ASSOCIAÇÃO BRASILEIRA DAS ENTIDADES FECHADAS DE PREVIDÊNCIA COMPLEMENTAR (ABRAPP)

A ABRAPP é uma entidade sem fins lucrativos, representativa dos interesses comuns das entidades fechadas de previdência complementar.

A FAPES é uma de suas associadas, possui empregados que integram comissões técnicas e participa regularmente de

eventos organizados pela Abrapp, trocando experiências de boas práticas com outras instituições do setor.

Em 2019, a FAPES foi eleita para participar do Conselho Deliberativo da Abrapp no mandato 2020-2022.

FUNDOS DE PENSÃO BRASILEIROS

Em 2019, a FAPES buscou estreitar o relacionamento com os principais fundos de pensão brasileiros, realizando diversas reuniões e benchmarks com essas instituições.

FUNDOS DE PENSÃO INTERNACIONAIS

Em busca de troca de experiências e adoção das melhores práticas, a FAPES realizou um roadshow com os principais fundos de pensão da Holanda, Dinamarca e Inglaterra. A visita técnica, que não envolveu custo para a Fundação, percorreu instituições que possuem 11 milhões de participantes e US\$ 900 bilhões em patrimônio.

NOSSA EQUIPE



GESTÃO DE PESSOAS

Nosso modelo de Gestão de Pessoas tem como base o respeito, a transparência nas relações, o constante compartilhamento do conhecimento e a valorização do ser humano.

Acreditamos que o crescimento e sucesso da Fundação se dá para as pessoas e por meio delas, e por esse motivo proporcionamos aos nossos colaboradores um ambiente ético, saudável e seguro, adequado para o desenvolvimento pessoal e profissional.

CARREIRA E DESENVOLVIMENTO

Em linha com o nosso movimento de transformação, os processos de recrutamento e de capacitação foram revisados e passaram a ter um modelo mais alinhado com o momento em que a Fundação vive.

Em 2019, realizamos 1.565 horas de treinamento para os profissionais em temas relacionados a compliance, gestão, sustentabilidade, investimentos, controladoria, saúde, TI, entre outros.

CAPACITA+AÇÃO

Em 2019, foi dado início ao projeto Capacita+AÇÃO, um ciclo de palestras promovido pela FAPES. A iniciativa procura aprofundar o conhecimento dos colaboradores em assuntos atuais e relevantes tanto para a vida profissional, quanto para a pessoal. O Capacita+AÇÃO conta com a participação de especialistas do mercado e da própria Fundação para palestrar, sem custos para a Fundação, e está alinhado com a missão, visão e valores.

REMUNERAÇÃO E BENEFÍCIOS

Nosso modelo de remuneração segue as diretrizes do Plano de Cargos e Salários e a prática de remuneração variável segue o Regulamento do Programa de Participação nos Resultados (PPR). O PPR é um instrumento de remuneração variável atrelada à nossa estratégia, e utiliza para mensuração de resultados as metas estabelecidas anualmente.

Como parte da política de valorização e retenção de empregados, além da remuneração fixa e variável, oferecemos um pacote de benefícios. Dentre eles, destacam-se: licença maternidade e licença paternidade estendidas, assistência médica e odontológica, plano de previdência

complementar, auxílio creche/pré-escola, auxílio refeição/alimentação, estacionamento no local ou vale-transporte.

SAÚDE E SEGURANÇA DO TRABALHO

Para mitigar riscos e promover a gestão da saúde ocupacional e da segurança no trabalho, atuamos com foco na antecipação, avaliação e controle dos riscos ocupacionais nos locais de trabalho e na promoção da saúde dos empregados, em conformidade com a legislação vigente e com os preceitos técnicos e legais recomendados por órgãos oficiais.

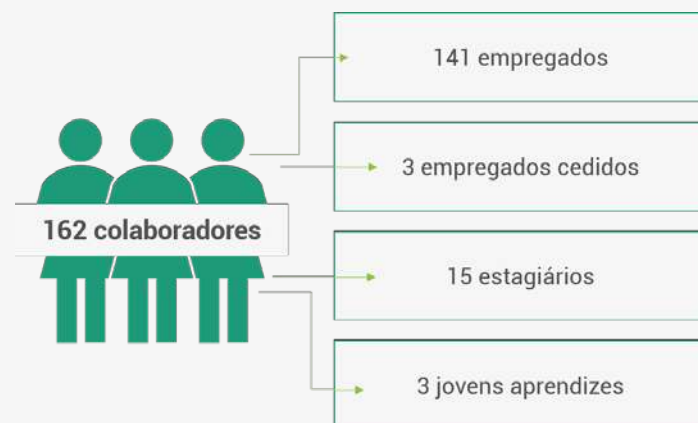
O direcionamento das ações também está alinhado à Política de Responsabilidade Socioambiental, que determina a manutenção contínua de boas condições de trabalho e bem-estar dos empregados, bem como aos Objetivos de Desenvolvimento Sustentável (ODS) da ONU.

DIVERSIDADE

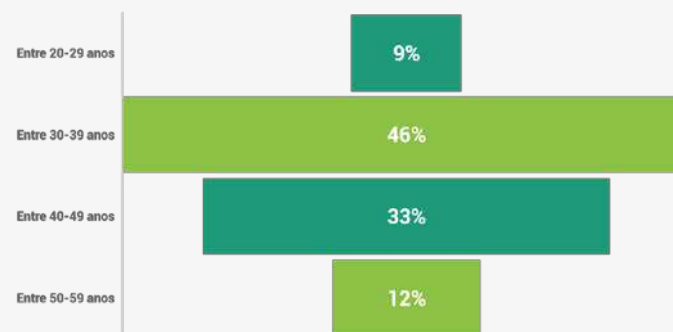
Em linha com nossa Política de Responsabilidade Socioambiental e com o Princípio da Identidade e Responsabilidade estabelecido em nosso Código de Ética e Conduta, buscamos promover uma cultura organizacional de equidade e igualdade de oportunidades para toda(o)s, independente de gênero/sexo, cor/raça, idade, orientação sexual, origem social, capacidade física ou mental ou qualquer outra condição.

Acreditamos que a diversidade é um impulsionador para o nosso crescimento e inovação, além de fomentar o engajamento e ser fator de atração e retenção de talentos. Isso ainda nos ajuda a reforçar um de nossos valores – o Respeito às Pessoas.

Nosso quadro de pessoal ao final de 2019 era composto por 144 empregados, 15 estagiários e 3 jovens aprendizes. Verifique a seguir o perfil da FAPES.



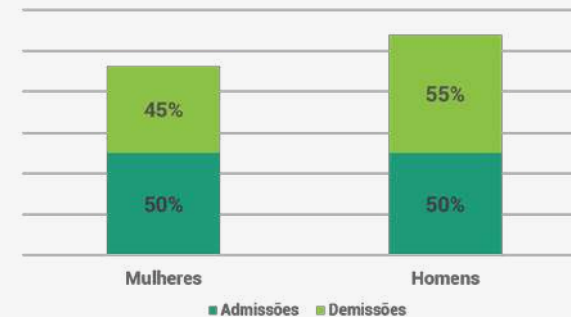
Empregados por faixa etária



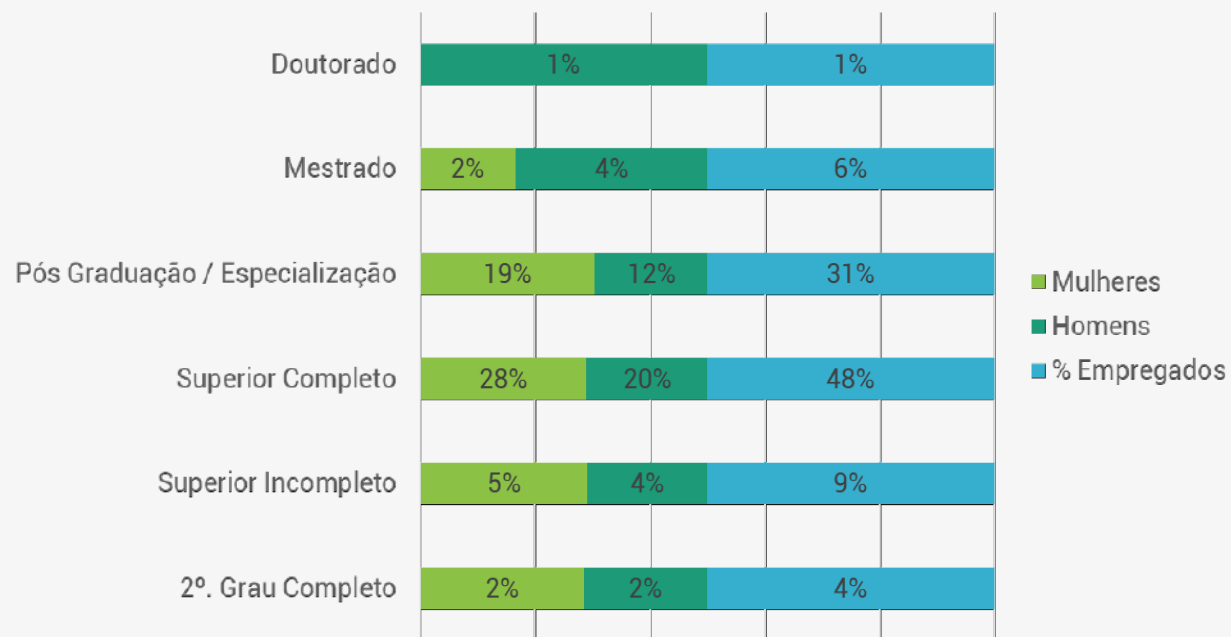
Turnover



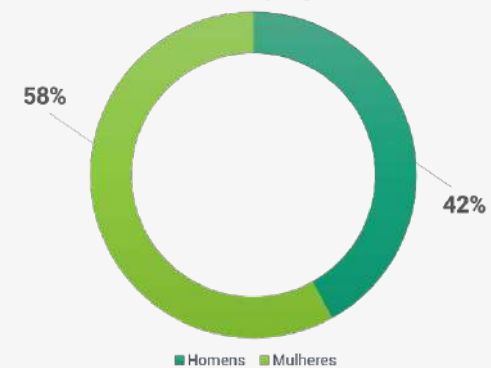
Admissões e Demissões por gênero



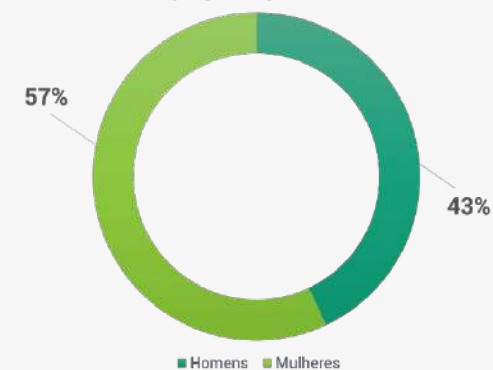
Empregados por Formação



Treinamento por gênero



Empregados por Gênero



RELATÓRIO INTEGRADO FAPES 2019

ANEXOS

Os documentos a seguir são partes integrantes do Relatório Integrado FAPES 2019. Navegue por eles utilizando os links presentes na lista abaixo:



**Demonstrações Financeiras
Auditadas e Aprovadas pela
Administração da FAPES**



**Informações da Política
de Investimentos**



**Resumo do Demonstrativo
de Investimentos**



Parecer Atuarial